



Kinderdagverblijf **IKKIE**

pedagogisch beleidsplan

Juni 2024

Inleiding	4
1. Pedagogische visie	5
1.1 Marianne Riksen-Walraven	5
1.2 Reggio Emilia	10
1.3 Maria Montessori	10
1.4 Thomas Gordon	10
2. De drie R's, V en N	11
2.1 Rust	11
2.2 Regelmaat	11
2.3 Reinheid	11
2.4 Vertrouwen	12
2.5 Normen en Waarden	12
2.6 Geloofsovertuiging	12
3. Ontwikkeling	13
3.1 Zelfstandigheid	13
3.2 Sociaal	13
3.3 Persoonlijk	13
3.4 Voertaal	13
3.5 Mentorschap	14
3.6 Bijzonderheden in de ontwikkeling	14
3.7 Doorgaande ontwikkellijn in en na het kinderdagverblijf	15
4. Het signaleren van afwijkend gedrag	16
4.1 Gedragsproblemen	16
4.2 Ontwikkelingsproblemen	17
4.3 Aangeboren beperking	17
4.4 Probleemgedrag	17
4.5 Signaleren van afwijkend gedrag	18
4.6 Stappenplan bij afwijkend gedrag	19
4.7 Doorverwijzen	20
5. Indeling van de stamgroepen en BKR regeling	22
5.1 De babygroep	23
5.2 De dreumesgroep	24
5.3 De peutergroep	24
5.4 Drie-uursregeling	24
5.5 Intake en wennen	246
5.6 Dagritme babygroep, dreumesgroep en peutergroep	27
5.7 Brengen en ophalen	27
5.8 Extra dagen opvang	28
5.9 Ondersteuning van de pedagogisch medewerkers.	28
5.10 Achterwachtregeling	28
5.11 Vierogen principe	29
6. De ouders	30
6.1 De oudercommissie	30
6.2 Privacy	30
6.3 Klachten/feedback	31
7 Verzorging	32

7.1 Voeding	32
7.2 Slapen	32
7.3 Gezondheid en ziek zijn	32
7.4 Medicatie	33
8 Personeel	34
8.1 functieomschrijving	34
8.2 Kwalificatie-eis pedagogisch medewerker	36
8.3 Ondersteunend personeel	36
8.4 Beroepskracht-kind ratio	39
8.5 Werkoverleg	39
9 Veiligheid en gezondheid	40



Inleiding

Het pedagogisch beleidsplan van Kinderdagverblijf IKKIE is specifiek toegespitst op het soort kinderopvang dat zij biedt.

Meerdere op zich staande beleidsterreinen maken deel uit van het pedagogisch beleidsplan.

Ieder moment dat er contact is met de kinderen is een pedagogisch moment. Het pedagogisch beleidsplan is de grondslag voor het pedagogisch handelen van alle medewerkers van Kinderdagverblijf IKKIE. Het pedagogisch beleidsplan is geschreven voor een langer termijn en geeft in grote lijnen een beschrijving van;

Wat we doen.....

Waarom we iets doen.....

Hoe we iets doen.....

Ouders kunnen te allen tijde het pedagogisch beleidsplan inzien via onze website van Kinderdagverblijf IKKIE.



1. Pedagogische visie

Ieder kind is uniek. Ieder kind ontwikkeld zich in zijn/haar eigen tempo, op een eigen manier. Om de ontwikkeling te stimuleren hebben kinderen geborgenheid en uitdaging nodig. Door grenzen op te zoeken en te verbreken houden kinderen de eigen ontwikkeling in beweging.

Op Kinderdagverblijf IKKIE wordt met materialen en verschillende activiteiten rekening gehouden met de verschillende ontwikkelingsgebieden. De materialen zijn aangepast aan de leeftijd en de belevingswereld van de kinderen.

De werkwijze van Kinderdagverblijf IKKIE is gebaseerd op de visie van een zorgvuldig uitgezochte samenstelling van meerdere pedagogen.

- Marianne Riksen-Walraven
- Reggio Emilia
- Maria Montessori
- Thomas Gordon

1.1 Marianne Riksen-Walraven

Voor de pedagogische onderbouwing van de Wet kinderopvang en de bijbehorende toelichting, is gekozen voor de vier pedagogische doelen van professor J.M.A. Riksen-Walraven. De opvoedingstheorie van Riksen-Walraven ligt ten grondslag aan de Wet kinderopvang en de beleidsregels kwaliteit kinderopvang.

1. Het bieden van een gevoel van emotionele veiligheid:

Het is van belang dat jonge kinderen zich veilig en beschermd voelen. Als een kind zich onveilig voelt staat het niet open om te spelen en te leren. Het gevoel van veiligheid in de kinderopvang wordt bepaald door de pedagogisch medewerkers, de ruimte/omgeving en het contact met andere kinderen.

Bij kinderdagverblijf IKKIE vinden wij het heel belangrijk, dat kinderen en ouders zich veilig en vertrouwd voelen op de opvang. Vanaf het kennismakingsgesprek wordt er door de pedagogisch medewerkers een vertrouwensband opgebouwd met ouders en kinderen. Een vertrouwensband ontstaat door een open contact en respectvol omgaan met kinderen en ouders. De pedagogisch medewerkers bespreken in het kennismakingsgesprek de behoeften en de gewoontes van thuis, deze worden zoveel mogelijk nageleefd door de pedagogisch medewerkers. De pedagogisch medewerkers werken met een digitaal schriftje met de ouders. De ouders en de pedagogisch medewerkers schrijven in het digitale schriftje over bijzonderheden, gebeurtenissen, slaapritme en het voedingsschema van het kind. Zo kunnen de pedagogisch medewerkers de thuissituatie nauwkeurig blijven afstemmen op het kinderdagverblijf en zijn de ouders op de hoogte over hoe het gaat op het kinderdagverblijf.

De pedagogisch medewerkers begroeten de ouders en kinderen bij binnenkomst op een persoonlijke wijze en reageren sensitief naar de kinderen. Dit doen ze door actief te luisteren naar de ouder en het kind en de wensen van de ouders te respecteren. Tijdens het breng en haalmoment wordt er ruim de tijd genomen voor een volledige overdracht en ouders krijgen de gelegenheid om al hun vragen te stellen aan de pedagogisch medewerkers. De pedagogisch medewerkers verdiepen zich in het kind

door vragen te stellen aan de ouder(s) om zo alles te weten te komen over het kind om zo de beste zorg te kunnen bieden aan de kinderen.

De kinderen hebben hun eigen stamgroep met vaste pedagogisch medewerkers, zodat zij vertrouwd raken met hun omgeving en de pedagogisch medewerkers. De pedagogisch medewerkers bieden een vaste structuur aan de kinderen gedurende de dag, dit zorgt voor rust, regelmaat en een veilig gevoel. De kinderen weten waar ze aan toe zijn. De pedagogisch medewerkers benaderen de kinderen positief en zorgen voor een open en ontspannen sfeer op de groep. De pedagogisch medewerkers zorgen ervoor dat de kinderen gezien en gehoord worden. Kinderen voelen dat ze geaccepteerd en gewaardeerd zijn. De pedagogisch medewerker neemt de volgende punten in acht om het gevoel van emotionele veiligheid te waarborgen. Alle kinderen zijn uniek en krijgen de aandacht die zij nodig hebben om hun zelfvertrouwen te versterken, zodat zij goed in hun vel zitten. De pedagogisch medewerkers accepteren de kinderen zoals ze zijn en benaderen de kinderen op een liefdevolle wijze, door bijvoorbeeld te reageren op geluidjes, die een baby maakt of een compliment te geven aan een dreumes na het maken van een knutselwerkje of een peuter een compliment te geven, die een toren heeft gebouwd. De pedagogisch medewerkers bieden de kinderen steun waar en wanneer ze dat nodig hebben, door bijvoorbeeld een kind te knuffelen. De pedagogisch medewerkers spelen in op de behoefte van het kind en besteedt aandacht aan de verschillende emoties van het kind, door bijv. het gevoel van het kind te benoemen geven de pedagogisch medewerkers erkenning en begrip voor de emoties die het kind ervaart.

Praktijkvoorbeelden:

- Babygroep 0 tot 1 jaar

Bij baby's benoemen de pedagogisch medewerkers alle handelingen die zij rondom het kind verricht of nog gaat verrichten en heeft daarbij oog voor de non-verbale signalen die een baby uitzendt. De pedagogisch medewerkers hebben oog voor wat elke baby leuk vindt en nodig heeft qua ontwikkeling en spelen daar op in. De pedagogisch medewerkers doen dit door bijvoorbeeld een kindje dat nog niet losloopt, aan de hand te nemen om te leren lopen.

- Dreumesgroep 1 tot 2 jaar en Peutergroepen 2 tot 4 jaar

Elke dag kent een aantal vaste, steeds terugkerende onderdelen op steeds dezelfde tijden zoals de eetmomenten, wc- en verschoonrondes, slaap- en rustmomenten, buitenspelen en vrij spelen. Aan deze verschillende momenten zijn vaste rituelen verbonden zoals liedjes zingen voor het eten, na het plassen handen wassen en een boekje lezen voor het slapen gaan. Deze worden begeleid door de pedagogisch medewerkers.

2. Gelegenheid bieden tot het ontwikkelen van persoonlijke competenties:

Het is van belang dat kinderen hun zelfstandigheid, zelfvertrouwen, flexibiliteit en creativiteit kunnen ontwikkelen. Het kind moet zich kunnen ontwikkelen op de verschillende ontwikkelingen motorisch, cognitief emotioneel en sociaal. Op kinderdagverblijf IKKIE accepteren wij kinderen en ouders hoe ze zijn. Kinderen leren binnen het eigen vermogen en op hun eigen tempo onder begeleiding van de pedagogisch medewerkers. De pedagogisch medewerkers stimuleren de kinderen in hun ontwikkeling, zoals de verstandelijke ontwikkeling (bijv. begeleiden in het ontdekken, bewegingsspelletjes doen), sociaal-emotionele ontwikkeling (bijv. begeleiden in leren voor jezelf op te komen, complimenten geven), de motorische ontwikkeling (bijv. brood met een vork eten)

Bij kinderdagverblijf IKKIE werken wij met een vaste dagindeling, zodat kinderen weten waar ze aan toe zijn. De pedagogisch medewerkers bieden activiteiten die passen bij de leeftijd van het kind. De pedagogisch medewerkers werken met een activiteiten programma, die is opgesteld door de medewerkers zelf. Iedere 5/6 weken komt een ander thema aan bod. De activiteiten zijn gericht op fantasie/rollenspel/tellen/meten, ontdekken, taal, liedjes etc. De activiteiten zijn afgestemd op de babygroep, dreumesgroep en op de peutergroep (gericht op het ontwikkelingsniveau en verschillende ontwikkelingsgebieden) Bij een activiteit krijgen de kinderen een duidelijke uitleg over wat de activiteit inhoudt en hebben de pedagogisch medewerkers een begeleidende rol tijdens de activiteit, zodat de kinderen de ruimte krijgen om te ontdekken en hun zelfstandigheid te ontwikkelen. De pedagogisch medewerkers geven kinderen de ruimte om zelfstandig te kunnen denken en te kunnen ontwikkelen, door kinderen bijvoorbeeld te stimuleren om zelfstandig hun jas aan te trekken of hun schoenen te pakken. De pedagogisch medewerkers stimuleren het contact met andere kinderen en bij een conflictsituatie leren de kinderen situaties zelf op te lossen onder nodige begeleiding. Bij individueel contact met het kind geeft de pedagogisch medewerker de volledige aandacht aan het kind door actief naar het kind te luisteren en/of een gesprekje aan te gaan. De pedagogisch medewerkers luisteren en zijn intensief betrokken bij de kinderen, zodat ze goed de behoefte van het kind inzichtelijk hebben en het kind zich gehoord voelt. Hierdoor weten de pedagogisch medewerkers welke benadering een kind nodig heeft. Op de groepen hebben wij hoeken gecreëerd, zodat de kinderen zich kunnen terugtrekken in een hoek naar keuze zoals een snoezelhoek, poppenhoek, bouwhoek en de leeshoek daar kunnen kinderen zich terugtrekken om in alle rust op een mat een boekje te bekijken.

Praktijkvoorbeelden:

- Babygroep 0 tot 1 jaar

De pedagogisch medewerkers stimuleren de ontwikkeling door bijvoorbeeld een speeltje bij een baby net iets verder weg te leggen, zodat de baby moeite moet doen om het speeltje te pakken.

De pedagogisch medewerkers stimuleren de ontwikkeling door baby's op een speelmat neer te leggen en bijvoorbeeld het omdraaien te stimuleren. Tijdens de contactmomenten met een baby benoemen de pedagogisch medewerkers wat ze doen, zoals bijvoorbeeld bij het naar bed brengen de kleding benoemen, die je uitrekt en waar de baby mee slaapt, het knuffeltje/speen.

- Dreumesgroep 1 tot 2 jaar en Peutergroepen 2 tot 4 jaar

De pedagogisch medewerkers stimuleren de kinderen iets te doen wat ze moeilijk of wellicht spannend vinden om te doen. Hierbij kun je denken aan zelf proberen je schoenen of jas aan te doen. We helpen daar waar nodig is.

De pedagogisch medewerkers moedigen kinderen aan om nieuwe activiteiten of spelletjes te doen en stimuleren kinderen in hun ontwikkeling door ergens een nieuwe uitdaging aan toe te voegen, bijvoorbeeld door een puzzel aan te bieden met net wat meer stukjes dan het kind gewend is.

3. Gelegenheid bieden tot het ontwikkelen van de sociale competenties:

Met sociale competenties wordt bedoeld dat het kind leert om goed te kunnen communiceren, samenwerken, anderen helpen, conflicten voorkomen en oplossen.

Door het leren van sociale competenties geven wij aan kinderen de kans om zich te ontwikkelen tot personen die goed kunnen functioneren in de samenleving.

De pedagogisch medewerkers verwelkomen de kinderen als ze binnen komen en zeggen gedag als ze weer naar huis gaan. Dit verwachten we (zo mogelijk) ook van de kinderen.

De pedagogisch medewerkers stimuleren de kinderen in het uiten en omgaan met eigen gevoelens en ervaringen. De pedagogisch medewerkers benoemen de emoties die zij zien bij de kinderen, maar ook samen met de kinderen worden verschillende emoties benoemd.

De pedagogisch medewerkers stimuleren de kinderen om relaties aan te gaan, het omgaan en samenspelen met andere kinderen. Om het contact tussen kinderen te stimuleren, kiezen wij voor activiteiten waarbij kinderen elkaar nodig hebben om het onderlinge contact tussen de kinderen te stimuleren en hebben daarbij aandacht voor hun relaties onderling en het verloop van de groepsprocessen, door bijv. kringspelletjes te doen. De pedagogisch medewerkers geven de kinderen complimentjes tijdens het samenspelen en de activiteiten om zo een positieve sfeer te creëren en het contact met andere kinderen te stimuleren.

De pedagogisch medewerkers observeren de kinderen en begeleiden de kinderen daar waar nodig en leren het kind voor zichzelf op te komen. Tevens leren wij de kinderen om te luisteren naar een ander kind, wanneer hij of zij zijn grens aangeeft. De pedagogisch medewerkers begeleiden de kinderen bij het oplossen van een conflictsituatie tussen elkaar en leggen uit welk gedrag wel/niet gewenst is. Ook leren wij de kinderen om te delen, te wachten op elkaar, te luisteren naar elkaar en elkaar te helpen.

Tijdens de tafelmomenten worden er gesprekjes gevoerd met de kinderen, hierbij spelen de pedagogisch medewerkers in op wat de kinderen vertellen. Bij de babygroep worden er ook gesprekjes gevoerd, de baby's zullen hierbij vaak non-verbaal reageren, waarbij de pedagogisch medewerker op de non-verbale reactie kan inspelen.

De kinderen worden actief betrokken bij groepsactiviteiten, zoals samen een spelletje doen of samen dansen om van elkaar te leren en samen plezier te hebben.

Praktijkvoorbeelden:

- Babygroep 0 tot 1 jaar

De pedagogisch medewerkers leggen baby's bij elkaar neer op de speelmat, zodat ze elkaar kunnen ontdekken. De pedagogisch medewerkers communiceren met de baby's verbaal en non-verbaal. Tijdens een kringspel leren de baby's om te gaan en samen te spelen met andere kinderen, door bijvoorbeeld een bal over te rollen naar elkaar onder begeleiding van de pedagogisch medewerker.

- Dreumesgroep 1 tot 2 jaar en Peutergroepen 2 tot 4 jaar

Er zijn veel dingen die kinderen samen kunnen doen. Bij de dreumes en peuters zijn er kinderen die bijvoorbeeld samen een treinbaan mogen maken of in het huisje mogen spelen. Op deze wijze stimuleren we de kinderen tot samenspel, het flexibel omgaan met leeftijdsgenootjes en (zodra mogelijk) het vormen van vriendschappen.

4. Kinderen gelegenheid bieden om zich normen en waarden, de cultuur van een samenleving eigen te maken:

Het is van belang dat kinderen leren wat wel en niet mag. Er zijn veel ongeschreven gedragsregels: je mag een ander geen pijn doen, samen delen, om de beurt, etc. Dit basisdoel is de kern van de opvoeding. De pedagogisch medewerkers laten de

kinderen kennismaken met grenzen, normen en waarden maar ook met omgangsvormen in onze samenleving. De pedagogisch medewerkers ontmoedigen ongewenst gedrag en goed gedrag wordt beloond met bijvoorbeeld een sticker of een knuffel.

De pedagogisch medewerkers fungeren als voorbeeldfunctie voor de kinderen en houden zich aan de huisregels van kinderdagverblijf IKKIE.

De pedagogisch medewerkers leren de kinderen wat wel en niet mag op ons kinderdagverblijf, daarbij geven zij een duidelijke uitleg aan de kinderen waarom bepaalde regels gelden.

De kinderen leren op kinderdagverblijf IKKIE om respectvol met elkaar om te gaan en elkaar in hun waarde te laten, zoals bijvoorbeeld elkaar gedag zeggen. Ook hierin fungeren de pedagogisch medewerkers als voorbeeldrol door respectvol om te gaan met de kinderen, de ouders en hun collega's.

De pedagogisch medewerkers werken allemaal volgens een vast dagprogramma, zodat kinderen weten waar ze aan toe zijn. Op de babygroep tot ongeveer 1 jaar houden de pedagogisch medewerkers het ritme van thuis aan.

Alle pedagogisch medewerkers zijn bekend met de slaapgewoontes, het voedingsschema en andere bijzonderheden van de kinderen. Tijdens een mondelinge overdracht of schriftelijk via het digitale schriftje kunnen eventuele wijzigingen aan de pedagogisch medewerkers aangegeven worden.

De kinderen worden spelenderwijs gestimuleerd om samen te spelen/ elkaar te ontdekken, dit gebeurt bij de baby's door ze bijvoorbeeld bij elkaar neer te leggen en elkaars handjes of voetjes te ontdekken en naar elkaars geluiden te luisteren.

De verschillende emoties die kinderen hebben bij een groepsactiviteit worden door de pedagogisch medewerkers benoemd, zodat ze van elkaar leren om te gaan met hun eigen emoties en die van een ander kind.

Wij vinden de mening van het kind erg belangrijk. Baby's kunnen niet verwoorden wat ze wensen, maar uit hun mimiek, expressie en lichaamshouding kunnen de pedagogisch medewerkers dat wel afleiden. Hierdoor leren de kinderen hun eigen mening te vormen en te ontwikkelen bij hun zelfstandigheid en zelfvertrouwen.

Praktijkvoorbeelden:

- Babygroep 0 tot 1 jaar

De pedagogisch medewerkers laten de baby's niet onnodig huilen, zo respecteren wij de behoefte van een baby en gelijktijdig onderzoeken we wat de baby nodig heeft. De pedagogisch medewerkers gaan liefdevol met de baby's om en observeren goed wat de behoeftes zijn van de baby en spelen hierop in.

- Dreumesgroep 1 tot 2 jaar en Peutergroepen 2 tot 4 jaar

Als een kind hulp nodig heeft met iets of iets wil, kan een kind dat gewoon vragen. Een ander commanderen of bevelen uitdelen, staan we niet toe. Een kind leert zo respect te hebben voor een ander en zal ervaren dat het ook respect terugkrijgt. Als een kind een keus heeft, zullen wij een kind ook altijd vragend benaderen. Dit geldt bijvoorbeeld bij het kiezen van een spelactiviteit of het kiezen van broodbeleg. We zullen altijd luisteren naar het antwoord. Wij laten het kind in zijn/haar waarde en proberen hem/haar zo een positief zelfbeeld mee te geven. Dit doen wij door actief naar het kind te luisteren om zo de behoefte van een kind goed in kaart te brengen.

Wanneer er iets gebeurd is dat niet door de beugel kan, maar het onduidelijk is wie het heeft gedaan, dan gaan we met de kinderen in gesprek. We vinden het

belangrijker dat de kinderen vertellen wat er is gebeurd en ook kunnen vertellen wat er niet goed aan was.

1.2 Reggio Emilia

Kinderen drukken zich op meerdere manieren uit. Gesproken taal en geschreven taal. Maar ook mimiek, geluid, dans, drama en muziek maken deel uit van uitdrukking geven.

Door kinderen te laten werken in kleine groepjes, waarin veel communicatie is met de kinderen, dagen de kinderen elkaar uit. Kinderen leren door en van elkaar. Bij het werken in kleine groepjes wordt het uitwisselen van kinderen naar een andere groep gestimuleerd. Hierbij is het niet de bedoeling dat de kinderen zelf maar kunnen beslissen wanneer en wat ze gaan doen. Zo ontdekken en leren de kinderen om te gaan met verandering en met verschillende activiteiten. Er wordt gewerkt met thema's die aansluiten bij de belevingswereld van de kinderen.

1.3 Maria Montessori

Centraal staat bij Maria Montessori "Kun je mij helpen het zelf te doen". Er moet onderkent worden wat de behoeften van het kind zijn en daar moet op ingespeeld worden.

Volgens Maria Montessori is opvoeding zelfopvoeding. Door op het juiste moment, de juiste omgeving en de juiste materialen te bieden, worden de uitdagingen en prikkels weloverwogen gestimuleerd. Hierdoor kan het kind uitgedaagd worden om een activiteit te ondernemen en uit te proberen.

1.4 Thomas Gordon

Een betere relatie creëren met elkaar, door te communiceren en te overleggen. Gebruik van macht is schadelijk voor iedere relatie. Een relatie wordt hechter en beter door een conflict in overleg op te lossen. Het is daardoor altijd een win-win situatie. Geen winnaar, geen verliezer.

Bij storend gedrag, keurt de pedagogisch medewerker het gedrag af. Er wordt besproken wat de pedagogisch medewerker niet leuk vindt aan het gedrag. (Het gedrag wordt afgekeurd en niet het kind).

Wanneer kinderen een ander soort gedrag vertonen dan normaal, is dit vaak om in een behoefte te voorzien. Bijv. aandacht te weinig of te veel, ziek zijn, vriendschap, enz.

Een pedagogisch medewerker helpt het kind zich uit te drukken en duidelijk te maken. Samen met de pedagogisch medewerker wordt het probleem opgelost of wordt er geprobeerd om het probleem op te lossen.

2. De drie R's, V en N

Op kinderdagverblijf IKKIE zijn vijf medeklinkers erg belangrijk:

R: Rust

R: Regelmaat

R: Reinheid

V: Vertrouwen

N: Normen en waarden

2.1 Rust

Kinderen ontwikkelen zich in een eigen tempo. Een kind laat uit zichzelf merken wanneer hij/zij aan iets nieuws toe is.

Wanneer er teveel verwacht wordt van een kind kan een kind stagneren in de ontwikkeling. Door te veel druk op een kind te leggen, zou een kind iets verkeerd aan kunnen leren. Waar het later weer last van zou kunnen krijgen. Kinderdagverblijf IKKIE is van mening dat een kind de rust moet krijgen om zich te ontwikkelen.

Op Kinderdagverblijf IKKIE is rust van groot belang. Wanneer er veel wisselingen zijn van groepsruimten of personeel worden kinderen hier onrustig van. De kinderen en de pedagogisch medewerkers kunnen dan ook moeizaam een vertrouwensband creëren. Het streven vanuit de directie is dan ook om de wisselingen zo minimaal mogelijk te houden.

Kinderen hebben de momenten van rust nodig om alle indrukken te kunnen verwerken. Zo kan Ikkie de emotionele ontwikkeling en veiligheid van de kinderen waarborgen.

2.2 Regelmaat

Om de rust te kunnen bewaren is regelmaat nodig. Door een vast dagritme op de groepen weten de kinderen, ouders en pedagogisch medewerkers waar zij aan toe zijn.

Regelmaat geeft rust en rust hebben de kinderen nodig in hun ontwikkeling.

2.3 Reinheid

Op Kinderdagverblijf IKKIE wordt erg veel waarde gehecht aan reinheid. Kinderen van 0-4 jaar spelen veel op de grond. Om zoveel mogelijk verspreiding van bacteriën en virussen te voorkomen wordt er iedere dag schoongemaakt en worden alle ruimtes dagelijks gelucht. De pedagogisch medewerkers hebben allemaal een schema en regels gekregen om de ruimtes van Kinderdagverblijf IKKIE schoon te houden.

Voor de verschoning van de kinderen zijn strikte regels vastgelegd, zodat er goed gelet wordt op de hygiëne bij de pedagogisch medewerkers en de kinderen.

De regels voor de hygiëne zijn op te vragen bij de pedagogisch medewerker van Kinderdagverblijf IKKIE.

2.4 Vertrouwen

Kinderopvang is voornamelijk gebaseerd op vertrouwen hebben en vertrouwen geven. Het vertrouwen tussen ouders en pedagogisch medewerkers moet optimaal zijn. Zodra een ouder geen vertrouwen heeft, voelt een kind dit ook aan. Aan een vertrouwensband moet gewerkt worden. Om dit makkelijker te houden vragen wij van de ouders en pedagogisch medewerkers een open communicatie. Niets is een geheim en alles moet gezegd kunnen worden.

Wanneer de kinderen vertrouwen hebben in de pedagogisch medewerkers, zal dit ten goede komen aan de ontwikkeling. Wanneer kinderen vertrouwen hebben, krijgen zij vertrouwen in zichzelf en durven daardoor meer te ondernemen. IKKIE ondersteunt de pedagogisch medewerkers door regelmatig overleg te houden in de vorm van team overleggen, hierin behandelen wij bepaalde vraagstukken en geven elkaar feedback. Met vraagstukken kunnen zij altijd terecht bij de pedagogische coach/beleidsmedewerker en leidinggevende en/of directie.

2.5 Normen en Waarden

Normen en waarden zijn van grote invloed bij Kinderdagverblijf IKKIE. Zonder normen en waarden zijn er een hoop onduidelijkheden in de opvoeding bij kinderen. Hierbij komt om de hoek kijken dat ieder gezin andere normen en waarden heeft. Kinderdagverblijf IKKIE streeft naar een goede combinatie van normen en waarden waar iedereen zich in kan vinden.

Bij normen en waarden horen ook gedragsregels, Kinderdagverblijf IKKIE streeft ernaar om de kinderen een nette en zeer acceptabele manier van gedrag aan te leren of te behouden.

Daarbij houden de pedagogisch medewerkers wel twee zinnen zeer goed in het hoofd.

“Ieder mens is uniek en ieder mens is anders, respecteer dit ook.”

“Laat het kind, kind zijn.”

Bij iedere activiteit die gedaan wordt op Kinderdagverblijf IKKIE wordt er gewerkt aan de normen en waarden. Zoveel mogelijk in de ongedwongen sfeer, zodat kinderen niet de les gelezen wordt.

De punten van 2.1 t/m 2.5 zijn zeer belangrijk voor de totale ontwikkeling van de kinderen. Zowel de pedagogisch medewerkers, pedagogisch coach/beleidsmedewerker en leidinggevende, directie en de ouders dragen zorg voor al het voorgenoemde.

2.6 Geloofsovertuiging

Kinderdagverblijf IKKIE geeft geen aanhang aan een geloof of levensovertuiging. Wij respecteren iedereen zoals hij/zij leeft of gelooft.

Ieder mens heeft het recht zijn/haar eigen mening te hebben en te geven.

3. Ontwikkeling

De ontwikkeling van kinderen bestaat uit verschillende gebieden, met verschillende lagen.

De pedagogisch medewerkers van Kinderdagverblijf IKKIE zorgen ervoor dat alle ontwikkelingsgebieden aan bod komen. Alle materialen en activiteiten worden aangepast aan de belevingswereld en ontwikkeling van de kinderen.

3.1 Zelfstandigheid

Kinderen kunnen steeds meer zelf naarmate ze ouder worden. Kinderdagverblijf IKKIE wil de uitdaging voor kinderen behouden. Zodat zij steeds zelfstandiger worden. Met behulp van de pedagogisch medewerkers worden de kinderen gestimuleerd in de zelfstandigheid. Er worden verschillende activiteiten georganiseerd om zelfstandigheid te stimuleren (bijv. Zelf aankleden, zelf hun brood smeren).

3.2 Sociaal

Wanneer kinderen gaan spelen en meer bewegen doen zij dit in eerste instantie naast elkaar. Kinderen spelen tot ongeveer 2 ½ tot 3 jaar naast elkaar en af en toe met elkaar. Na het derde jaar verandert dit vaak en spelen de kinderen met elkaar. Doordat kinderen in het begin niet veel samenspelen, zijn de groepsprocessen heel belangrijk op Kinderdagverblijf IKKIE. Zo leren de kinderen om te gaan met meerdere mensen te gelijk.

3.3 Persoonlijk

Ieder kind heeft zijn/haar kwaliteiten. Deze kwaliteiten zijn nodig op de weg naar zelfstandigheid en zelfredzaamheid. Door deze kwaliteiten steeds meer te ontwikkelen worden kinderen:

- Zelfstandig
- Zelfredzaam
- Krijgen vertrouwen in zichzelf
- Veerkrachtig
- Aanpassend vermogen groeit

De pedagogisch medewerkers steunen en begeleiden de kinderen hierin. Er wordt door de pedagogisch medewerkers specifiek naar ieder kind gekeken, om de juiste aanpak en begeleiding te kunnen ontwikkelen.

3.4 Voertaal

Binnen kinderdagverblijf IKKIE is de voertaal Nederlands. Er mag niet worden gescholden of gevloekt, door personeel, ouders en kinderen. De personeelsleden gaan met respect met elkaar en de kinderen om. Er wordt niet denigrerend,

discriminerend, respectloos tegen elkaar gesproken. Hieronder valt ook de stem verheffen wanneer het niet nodig blijkt of wanneer er feedback gegeven wordt.

3.5 Mentorschap

Op kinderdagverblijf IKKIE heeft ieder kind een eigen mentor, dit is een pedagogisch medewerker van de groep waar uw kind verblijft. Bij de start van de opvang van uw kind wordt u op de hoogte gebracht welke pedagogisch medewerker de mentor van uw kind wordt.

De mentor heeft met regelmaat contact met haar mentorkinderen en ouders. Tijdens dit contact wordt gewerkt aan een hechte en een respectvolle band tussen mentor, kind en ouders; dit bevordert de samenwerking en de vertrouwensband. Het resultaat hiervan is dat de mentor meer kennis van het kind heeft, waardoor zij nog beter kan bijdragen aan de ontwikkeling en de talenten van het kind. Tevens heeft de mentor één keer per jaar een tien minuten gesprek met de ouders over de ontwikkeling van het kind. Bij overgang naar de volgende groep krijgt u kind een nieuwe mentor, dit is een pedagogisch medewerker van de groep waar uw kind naartoe gaat. U wordt via een brief geïnformeerd.

Het ontwikkelingsverloop van elk kind wordt zorgvuldig bijgehouden door de mentor. We gebruiken hiervoor een kind-volgsysteem voor kinderen van 0-4 jaar. De mentor observeert het kind periodiek en is verantwoordelijk voor het signaleren van eventuele bijzonderheden in de ontwikkeling. De oudergesprekken vinden 1x per jaar plaats, tijdens deze oudergesprekken wordt de ontwikkeling en het welbevinden van elk kind besproken, mochten er bijzonderheden/ zorgen zijn, dan zullen de pedagogisch medewerkers dit eerder bespreken met de ouders. De pedagogisch medewerker bespreekt de ontwikkeling van het kind tijdens de haal en brengmomenten.

De mentor volgt het kind d.m.v. een kind-volgsysteem en bestaat uit één observatieboekje per kind. Onze observaties zijn gericht op taal, rekenen, motoriek en sociaal-emotionele ontwikkeling.

De mentor van uw kind observeert uw kind over 5 ontwikkelingsperiodes.

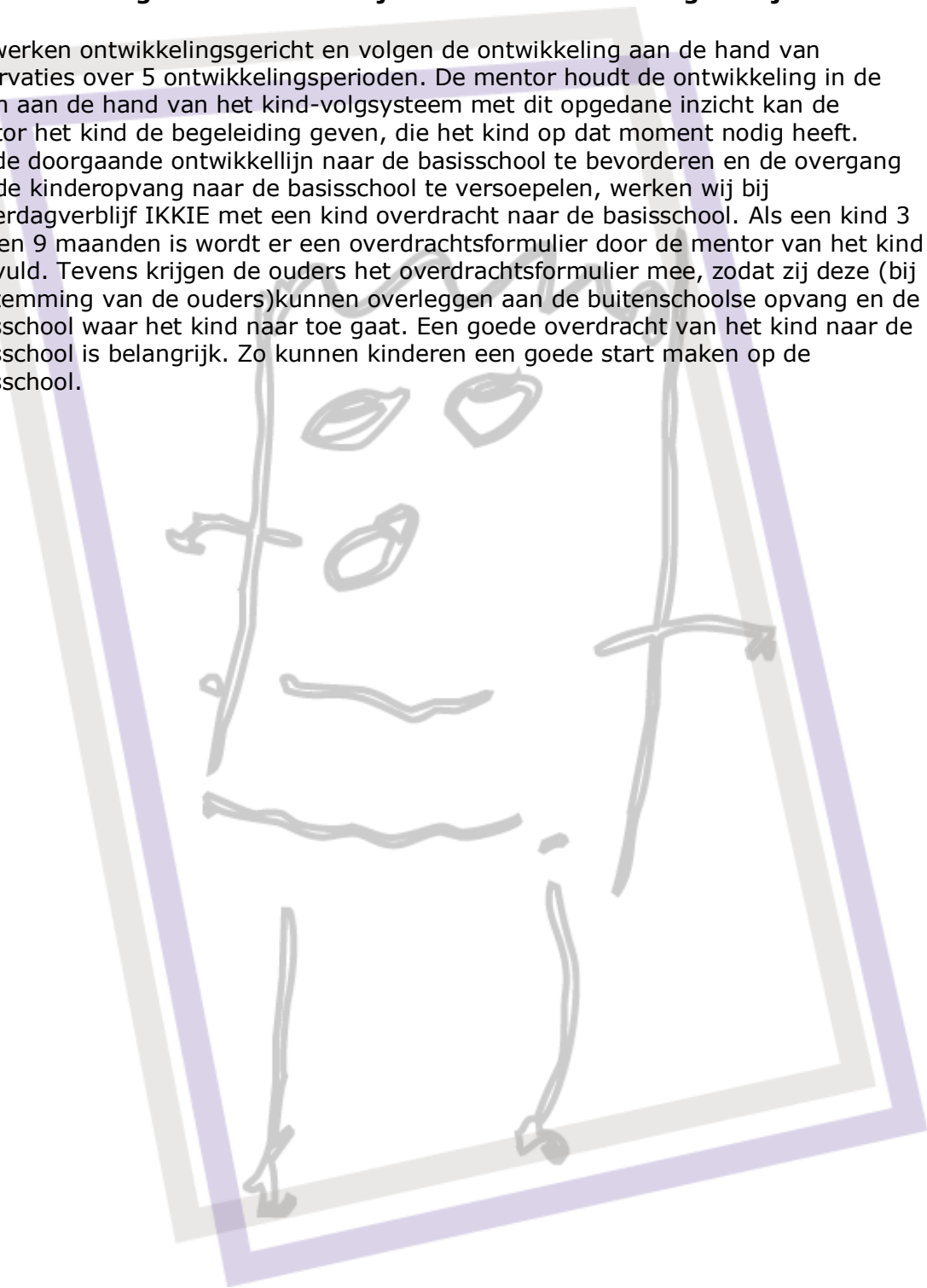
- Baby: 0 tot 1 ½ jaar
- Dreumes: 1 ½ tot 2 ½ jaar
- Begin peuterperiode: 2 ½ tot 3 jaar
- Midden peuterperiode: 3 tot 3 ½ jaar
- Eind peuterperiode: voor 4^{de} verjaardag

3.6 Bijzonderheden in de ontwikkeling

Wanneer er bijzonderheden in de ontwikkeling van het kind gesignaleerd worden, wordt er gehandeld volgens ons stappenplan. Hierin komt naar voren dat het contact en gesprek tussen mentor en ouders van groot belang is. In hoofdstuk 4 gaan wij hier nader op in.

3.7 Doorgaande ontwikkellijn in en na het kinderdagverblijf

Wij werken ontwikkelingsgericht en volgen de ontwikkeling aan de hand van observaties over 5 ontwikkelingsperioden. De mentor houdt de ontwikkeling in de gaten aan de hand van het kind-volgsysteem met dit opgedane inzicht kan de mentor het kind de begeleiding geven, die het kind op dat moment nodig heeft. Om de doorgaande ontwikkellijn naar de basisschool te bevorderen en de overgang van de kinderopvang naar de basisschool te versoepelen, werken wij bij kinderdagverblijf IKKIE met een kind overdracht naar de basisschool. Als een kind 3 jaar en 9 maanden is wordt er een overdrachtsformulier door de mentor van het kind ingevuld. Tevens krijgen de ouders het overdrachtsformulier mee, zodat zij deze (bij toestemming van de ouders) kunnen overleggen aan de buitenschoolse opvang en de basisschool waar het kind naar toe gaat. Een goede overdracht van het kind naar de basisschool is belangrijk. Zo kunnen kinderen een goede start maken op de basisschool.



4. Het signaleren van afwijkend gedrag

Wat is afwijkend gedrag? En wat is normaal gedrag?

Op Ikkie vinden wij het belangrijk dat kinderen zich in een veilige en geborgen omgeving ontwikkelen, passend bij de ontwikkelingsfasen die bij elke leeftijd horen. Onze ervaring is dat kinderen in hun zoektocht naar iedere fase in hun leven met emoties te maken krijgen, dat zich in verschillende soorten gedrag uit. Dan denken wij bijvoorbeeld aan kinderen die bijten, boos zijn, vaak huilen, dwingend zijn, vaak schreeuwen, weinig slapen. Waar wij vooral bij dit gedrag voor waken is kinderen te stigmatiseren. Wij vinden namelijk dat bovengenoemde emoties erkend mogen worden, en het ook deels te maken heeft met het eigen-zijn van het kind.

Daarom vinden wij het belangrijk om onderscheid te maken in:

A Heeft het kind last van het gedrag

B heeft de omgeving last van het gedrag of

C hebben zowel kind als omgeving last van het gedrag

Aan de hand van dit onderscheid wordt er dan een stappenplan gemaakt, en kijken wij naar de ontwikkeling zoals je die bij de meeste kinderen ongeveer op die manier en ongeveer rond die leeftijd ziet. Vervolgens inventariseren we welke andere manieren van ontwikkeling mogelijk zijn. Soms gaat het immers anders, maar dat hoeft nog niet te betekenen dat het om afwijkend gedrag gaat. Pas wanneer de ontwikkeling van een kind opvallend anders verloopt of het kind belemmeringen oplevert (zie punt A en C), kunnen we denken aan een afwijkende ontwikkeling. Er zou dan sprake kunnen zijn van een specifiek probleem of een ontwikkelingsstoornis. Hierbij valt te denken aan een lichamelijke (kind dat bijvoorbeeld nog niet loopt op zijn tweede levensjaar of een groeistoornis heeft) of psychische stoornis. Om elk kind te kunnen helpen dat last heeft van specifiek gedrag of lichamelijke klachten is het van belang om het gedrag/klacht vroegtijdig te onderkennen; toch moeten we alert zijn dat wij een kind niet te snel bepaald gedrag of klachten toeschrijven die schadelijk kunnen zijn voor de ontwikkeling van het kind (denk bijvoorbeeld aan het kind in een hokje plaatsen). Het is dus de taak van iedereen die op een professionele manier met kinderen werkt (waaronder de pedagogisch medewerker) om op tijd signalen te onderkennen en het kind te helpen door de juiste mensen te benaderen en in te schakelen. Wanneer kinderen gedrag vertonen dat afwijkt van het meest gangbare, wil dat niet zeggen dat dit problematisch of gestoord is. Respect voor ieders eigen ontwikkeling staat bovenaan!

4.1 Gedragsproblemen

Bepaalde gedragsuitingen zoals agressie, angst en drift zijn bij sommige kinderen vaker dan normaal aanwezig. Soms gaat dit gepaard met problemen in het leggen van contacten met andere kinderen en volwassenen. Dergelijk gedrag leidt meestal tot problemen bij het kind zelf en in de relatie die het kind met de omgeving heeft. Ook is het mogelijk dat een kind heel teruggetrokken is, nauwelijks opvalt in de groep en moeilijk contact maakt met de andere kinderen en de pedagogisch medewerkers.

4.2 Ontwikkelingsproblemen

Ieder kind ontwikkelt zich in zijn eigen tempo. Het ene kind ontwikkelt zich in een bepaalde periode op een specifiek ontwikkelingsgebied meer dan de ander. De een kan sneller lopen, de ander sneller praten. Op een bepaalde leeftijd hebben de meeste kinderen een aantal vaardigheden ontwikkeld. Aan de hand daarvan is een gemiddelde vastgesteld. Er zijn kinderen die boven het gemiddelde zitten, anderen zitten er net onder. Wanneer een kind zich merkbaar langzamer ontwikkelt dan voor zijn leeftijd gebruikelijk is, kan het zijn dat er een probleem is met zijn ontwikkeling.

4.3 Aangeboren beperking

Er kan ook sprake zijn van een aangeboren beperking. Denk b.v. aan: contactstoornissen, een lichamelijke beperking of een afwijking aan het gehoor of gezichtsvermogen. Een kind kan opvallend gedrag vertonen zoals aangegeven bij: ontwikkelings- en gedragsproblemen. Voor pedagogisch medewerkers is het belangrijk om ook met de mogelijkheid rekening te houden dat het opvallend gedrag wordt veroorzaakt door een aangeboren beperking.

4.4 Probleemgedrag

Je spreekt van probleemgedrag als een kind regelmatig ongewenst gedrag vertoont. De constatering gebeurt meestal op basis van beoordelingen van de pedagogisch medewerker en de reactie van de andere kinderen. Deze omgeving bepaalt of het gedrag van een kind problematisch is of niet. Dergelijke oordelen zijn gebaseerd op opvattingen en verwachtingen die de betrokkenen hebben. Daarom kunnen beoordelingen van groep tot groep en van medewerker tot medewerker verschillen. Er wordt altijd overlegd tussen de pedagogisch medewerkers en de leidinggevende en/of pedagogisch coach en tussen de ouders wanneer er probleemgedrag wordt gesignaleerd.

Soorten gedrag waarover je zorgen kunt maken zijn:

- Agressiviteit;
- Driftbuien;
- Eenkennigheid;
- Koppigheid;
- Nerveuze tics;
- Teruggetrokken;
- Moeite met wennen;
- Angst;
- Jaloezie;
- Veel huilen;
- Veel mokken;
- Veel slapen;
- Voedselweigeren en spugen;

Bij slechts een klein percentage van de kinderen met ongewenst gedrag is dit gedrag problematisch, dat wil zeggen dat het gedrag regelmatig voorkomt. Voor het ontstaan en voortduren van ongewenst gedrag kunnen verschillende risicofactoren worden genoemd;

- Temperament van het kind;
- Sociaaleconomische situatie thuis;
- Gebrek aan kennis bij de opvoeders;
- Relatieproblemen in het gezin.

Door deze factoren kan ongewenst gedrag uitgroeien tot probleemgedrag. Heeft het probleemgedrag een functie? Met het in standhouden van deze functie blijft probleemgedrag bestaan.

Wat kun je als pedagogisch medewerker doen en hoe worden de medewerkers hierin ondersteund?

Standaardadviezen aanreiken die aangeven hoe je met gedragsproblemen bij kinderen moet omgaan, zijn niet te geven. Per kind moet gekeken worden naar mogelijke oorzaken voor het gedrag en moet gezocht worden naar de meest geschikte reactie op het gedrag van het kind.

De manier van reageren bepaalt vaak of het gedrag zich doorzet of niet.

Algemene adviezen voor het omgaan met probleemgedrag:

- Omschrijf zo duidelijk mogelijk het gedrag;
- Observeer wat er aan het gedrag voorafgaat;
- Kijk wat er precies gebeurt in de directe omgeving;
- Wat zal het kind mogelijk met dit gedrag proberen te bereiken;
- Ga na hoe je hierop reageert;
- Let op het effect op het gedrag van het kind;
- Wissel met collega's van gedachten over ongewenst gedrag;
- Ga na of het gedrag thuis verschilt van het gedrag op de opvang;

Ondersteuning van medewerkers vindt plaats door coaching en ondersteuning vanuit de leiding gevende/pedagogisch coach/ directie in individuele overleggen, maar ook in teamoverleggen.

4.5 Signaleren van afwijkend gedrag

Signaleren betekent dat je opmerkzaam bent op iets dat opvalt bij kinderen. Je vraagt je af of het iets is om je zorgen over te maken. Het is belangrijk dat pedagogisch medewerkers niet te lang blijven rondlopen met vragen en twijfels, maar er werk van maken. Als problemen tijdig herkend worden, dan kan het vaak voorkomen worden, dat ze verergeren. Door in een vroeg stadium signalen te herkennen als een stoornis of risico voor de ontwikkeling, kunnen pedagogisch medewerkers een bijdrage leveren aan vroegtijdige onderkenning. Om je te helpen bij het herkennen van kinderen met opvallend gedrag is in dit protocol een naslagwerk opgenomen waarin je kunt opzoeken welke stappen je kunt nemen als je opvallend gedrag signaleert. Als er gegronde redenen zijn om te vermoeden dat er sprake is van kindermishandeling en/of verwaarlozing treedt onmiddellijk het protocol: " Vermoeden kindermishandeling" van de organisatie in werking. Een pedagogisch medewerker dient haar zorgen en twijfels zo snel mogelijk te delen met haar leiding gevende /pedagogisch coach. Ieder kind heeft zijn vaste mentor die het kind observeert. De mentor is een vaste pedagogisch medewerker van de stamgroep.

Om te besluiten of er iets gedaan moet worden, is het belangrijk om eerst meer duidelijkheid te krijgen over het signaal. Hier gebruiken we het kind-volgsysteem voor dat door de mentor (vast pedagogische medewerkster die het kind volgt) wordt ingevuld. Ook is het noodzakelijk te overleggen met de leiding gevende /pedagogisch

coach en de rest van de teamleden. Na beantwoording van de vragen in het kindvolgsysteem moet er een afweging gemaakt worden of het probleem werkelijk zorgwekkend is en welke stappen er te nemen zijn. (Zie stappenplan). Er is vanaf dan sprake van dossiervorming. Dit dossier wordt opgeborgen in een afgesloten kast op de locatie.

4.6 Stappenplan bij afwijkend gedrag

	Wie	ACTIE	Tijdsplan
Signaleren	Pedagogisch medewerker	Problemen bespreken met collega's.	Bespreken in teamoverleg (vraag je hierbij af of het kan wachten tot het overleg)
Verhelderen	Pedagogisch medewerker	In overleg met de leiding gevende wordt beslist of er een gesprek met ouders moet komen om de zorg kenbaar te maken.	Maximaal 2 weken na het teamoverleg
Gesprek met ouders	Mentor van het kind Samen met de leiding gevende /pedagogisch coach	Benoemen wat er is gesignaleerd. Vraag of ouders het herkennen en wat hun bevindingen zijn. Zorg uitspreken. Maak hierna een nieuwe afspraak met ouders.	Maximaal 2 weken na het teamoverleg
Observeren	Mentor van het kind en/of team	Observatie maken van het kind op de groep aan de hand van observatieformulieren. Het gehele team houdt op schrift opvallend gedrag bij en beschrijft de contactmomenten met ouders.	In de tussenliggende weken tussen 1 ^{ste} en 2 ^{de} gesprek met ouders.
Vervolg gesprek met ouders	Mentor van het kind samen met leiding gevende/ pedagogisch coach	Met ouders wordt de observatie besproken en samen met hen wordt er naar de volgende stap gekeken. Wat zijn de mogelijkheden?	Maximaal 2 tot 3 weken na eerste gesprek

Vervolg n.a.v. het 2 ^{de} gesprek met ouders	Mentor van het kind samen met leiding gevende/ pedagogisch coach	Afspraken maken met ouders over gezamenlijke omgang t.a.v. opvallend gedrag van hun kind. Indien nodig wordt er extern hulp gezocht, b.v. door een signalering in de verwijsindex. Initiatief ligt bij ouders. Pedagogisch medewerker biedt ondersteuning. Bespreek met ouders hoe je contact houdt.	Maximaal 2 weken na het vervolggesprek met ouders
Ouders willen geen hulp	Mentor van het kind samen met leiding gevende / pedagogisch coach	Overleg altijd met de leidinggevende Blijf in gesprek met ouders. Vraag je af of het wenselijk of noodzakelijk is dat er hulp wordt ingeschakeld. Bij direct gevaar altijd ingrijpen. Plan een nieuw gesprek met ouders en blijf ze informeren.	
Evaluatie	Mentor van het kind samen met leiding gevende/ pedagogisch coach	Vooraf evalueren met team en leiding gevende /pedagogisch coach daarna evaluatie met ouders.	Maximaal 3 maanden na het starten van het plan van aanpak
Afsluiting	Mentor van het kind samen met leiding gevende /pedagogisch coach	Dossier afsluiten of doorverwijzen naar andere instanties	Afhankelijk van situatie, afspreken onder partijen in evaluatie

4.7 Doorverwijzen

Indien aanmelding bij of verwijzing naar elders gedaan wordt, gelden de volgende afspraken:

*Het streven is om zowel relevante informatie vanuit IKKIE (m.n. het observatie-/signaleringsformulier) als informatie van het consultatiebureau door te geven. Degene die de aanmelding/verwijzing op zich neemt zal hier het initiatief voor nemen. IKKIE en het consultatiebureau blijven zelf verantwoordelijk voor het doorgeven van de eigen informatie aan de instelling waarnaar verwezen is, nadat zij van de ouders dan wel van het kindercentrum of consultatiebureau hebben vernomen dat een verwijzing gerealiseerd wordt.

*De informatie wordt rechtstreeks doorgegeven aan de instelling waarnaar verwezen is, tenzij anders wordt afgesproken.

Het kind en ouders kunnen doorverwezen worden naar bijvoorbeeld;

- Consultatiebureau
- Opvoedconsulent
- Kinderarts
- Fysiotherapeut
- Logopediste



5. Indeling van de stamgroepen en BKR regeling

Kinderdagverblijf IKKIE biedt opvang voor kinderen van 0-4 jaar. Er is weloverwogen gekozen voor een horizontale groepsindeling. We werken met vaste pedagogisch medewerkers op onze groepen. Onze horizontale groepsindeling bestaat uit een babygroep van 0 tot 1-1,5 jaar (maximaal 9 kinderen met drie pedagogisch medewerkers), een dreumesgroep van 1 tot 2-2,5 jaar (maximaal negen a tien kinderen met 2 pedagogisch medewerkers) en twee peuter stamgroepen van 2-2,5 tot 4 jaar (per groep maximaal 9 a 10 kinderen met 2 pedagogisch medewerkers). De ontwikkeling van de kinderen kan hierdoor nog meer gewaarborgd worden. Zoals de emotionele veiligheid, persoonlijke competenties en de sociale competenties. Als Pedagogisch medewerker kun je in een horizontale groep nog beter inspelen op het ontwikkelingsniveau van de kinderen en specifiek ingaan op de behoeften en interesses van de leeftijdsgroep.

Het aanbod van activiteiten en het spelmateriaal kunnen goed op de leeftijd van de kinderen afgestemd worden. Er is een evenwichtig dagritme, omdat de kinderen ongeveer gelijk lopen qua ontwikkeling.

Kinderen hebben vrienden in dezelfde ontwikkelingsfase en kunnen daardoor op hun eigen niveau spelen. Ouders herkennen gedrag dat hoort bij deze leeftijdsgroep en kunnen ervaringen uitwisselen. Tevens kijken wij naar het ontwikkelingsniveau van het kind met door schuiven naar de volgende groep of het kind hier aan toe is.

Om verschillende redenen kan het nodig zijn om groepen samen te voegen. Denk bijvoorbeeld aan dagen met een lage bezetting, zoals aan het begin en/of einde van de dag wanneer er minder kinderen aanwezig zijn. Of als een pedagogisch medewerker ziek is en afgeweken dient te worden van de BKR (wat zelden voor komt daar de leidinggevende e/o directie invalt). We hanteren de volgende pedagogische afwegingen bij het samenvoegen of als we dienen af te wijken van de BKR regeling van groepen:

- We proberen altijd zoveel mogelijk de beroepskracht-kindratio (BKR) te volgen;
- Elk kind heeft een eigen stamgroep (de in het convenant genoemde uitzonderingen daargelaten) met vaste pedagogische medewerkers;
- Elk kind maakt gebruik van maximaal twee stamgroepsruimtes;
- Bij samenvoeging is van elke stamgroep een vaste pedagogisch medewerker aanwezig;
- Het betreft planmatig samenvoegen: het op een bepaalde dag (bepaalde dagen) structureel samenvoegen van groepen waarvan duidelijk is dat beide groepen op de betreffende dag (dagen) zo weinig kinderen hebben dat samenvoegen mogelijk is. Bijvoorbeeld op woensdagen of vrijdagen of in de schoolvakanties.

De kinderen verlaten hun stamgroep met buitenspelen en uitstapjes, tijdens de brengmomenten en haalmomenten, pauzemomenten en themadagen (b.v. opa en oma dagen). De ouders van de kinderen, die een uitstapje maken, hebben hiervoor hun toestemming gegeven.

We werken met vaste pedagogisch medewerkers en proberen hier niet vanaf te wijken.

Het komt zelden voor dat we ons niet aan de BKR regeling kunnen voldoen. Mocht dit wel zo zijn dan zal de Leidinggevende e/o directie op de groep als pedagogisch medewerker werken die dag. Zij zijn gediplomeerde pedagogisch medewerkers. Mocht het zich toch een keer voordoen dat we niet aan de BKR regeling kunnen voldoen dan zullen wij eerst kijken of pedagogisch medewerkers die part time werken extra kunnen werken. Als zij ook allemaal niet kunnen dan zullen wij aan ouders vragen of zij een keer van dag willen ruilen i.v.m. de BKR regeling met een uitleg hiervan.

Mocht het eens voorkomen dat wij toch niet aan de BKR regeling kunnen voldoen dan zullen wij op de volgende manier aandacht besteden aan de behoefte van de kinderen. We zullen die dag meer buitenspelen dan normaal e/o meer activiteiten doen aan tafel om meer overzicht te houden en toch de kinderen de aandacht te kunnen geven die zij nodig hebben. We zullen de kinderen in kleinere groepjes in de speelhoeken vrij laten spelen maar niet allemaal tegelijk. We blijven ons dagritme van kinderdagverblijf Ikkie zoveel mogelijk volgen.

We werken met vaste pedagogisch medewerkers en proberen hier zoveel mogelijk niet vanaf te wijken. Mocht een pedagogisch medewerker afwezig zijn zal de Leidinggevende e/o directie invallen voor de afwezige pedagogisch medewerker. Alle kinderen kennen de leidinggevende e/o directie daar zij veel aanwezig zijn op het kinderdagverblijf en veel op de groepen komen. Kinderdagverblijf Ikkie werkt niet met inval krachten van buiten af. We proberen om zo min mogelijk af te wijken van ons vaste gezichten criteria. Mocht dit wel nodig zijn dan zal er altijd één of twee vaste gezichten op de groep blijven en zal niet beiden vaste gezichten van de groep af zijn. Met deze werkwijze die wij hanteren zoals eerder beschreven kunnen wij stabiliteit, veiligheid en emotionele veiligheid creëren voor de kinderen en voor de pedagogisch medewerkers.

Wanneer er geen beschikbaarheid is op de stamgroep bij een ruiling of een extra opvang, maar wel op de andere groep, dan vragen wij aan de ouders van tevoren om een schriftelijke toestemming.

De directie en leidinggevende/pedagogisch coach zijn gediplomeerd en kunnen invallen op de groep mocht een medewerker onverwachts ziek worden en wonen binnen 15 minuten afstand van kinderdagverblijf IKKIE, dus kunnen snel ter plaatse zijn. Ikkie opent en sluit altijd met twee pedagogisch medewerkers. Er zullen altijd twee pedagogische medewerkers aanwezig zijn op Ikkie. (Zie vierogen en oren beleid)

5.1 De babygroep

Op de babygroep zijn er per dag maximaal 9 kinderen met 3 pedagogisch medewerkers aanwezig in de leeftijd van 0 tot 1-1,5 jaar. De pedagogisch medewerkers hebben door de horizontale groep veel aandacht voor de kinderen en is er veel rust op de groepen. Bij de baby's gaan rust en ontwikkeling hand in hand. We werken met vaste pedagogisch medewerkers, zodat jij en jouw kind zich vertrouwd voelen met uw pedagogisch medewerker. Er wordt ernaar gestreefd dat

elke pedagogisch medewerker op de baby groep een aparte baby cursus heeft gevolgd. Het ritme dat jouw kind van thuis gewend is, wordt ook op het kinderdagverblijf gevolgd. Baby's worden gestimuleerd in hun ontwikkeling door ze te omringen met speeltjes van verschillende materialen, verschillende kleuren en met verschillende geluidjes.

5.2 De dreumesgroep

Op de dreumesgroep zijn er per dag maximaal 9 a 10 kinderen aanwezig met 2 pedagogische medewerkers, in de leeftijd van 1 tot 2-2,5 jaar. De wereld van de dreumes wordt steeds een beetje groter. Je kindje kan inmiddels lopen en kijkt met open ogen de wereld in. Het naspelen van de 'grote mensen wereld' wordt een favoriet spel. De kinderen gaan steeds meer zelf keuzes maken en ontwikkelen een eigen wil. Ook vindt de eerste kennismaking met onder andere de taalontwikkeling en fysieke ontwikkeling plaats. Onze medewerkers spelen in op de behoefte tot ontwikkelen van de kinderen door passende activiteiten aan te bieden en in gesprek te gaan met kinderen.

5.3 De peutergroep

De peutergroep bestaat uit maximaal 10 kinderen met twee pedagogisch medewerkers, in de leeftijd van 2-2,5 tot 4 jaar, per dag. Peuters hebben meer uitdaging nodig en de voorbereiding op de basisschool gaat echt van start. Hiervoor zijn verschillende materialen nodig om uitdaging aan de kinderen te bieden. Ook voor deze groep is alles met zorg uitgezocht naar de belevingswereld en de leeftijd van de kinderen. De zelfstandigheid van de kinderen wordt steeds groter en het 'zelf doen' is begonnen. De kinderen krijgen ook meer oog voor de mensen en andere kinderen om hen heen. De eerste sociale interactie tussen de kinderen komt tot stand. Er kunnen nu met de kinderen groepsactiviteiten gedaan worden in kleine of grotere groepjes. De pedagogisch medewerkers geven de kinderen de ruimte om 'hun eigen ik' te ontdekken en begeleiden de kinderen tijdens hun zoektocht naar normen en waarden.

De beroepskracht- kindratio verhoudingen voldoen aan de Wet op de Kinderopvang, beleidsregels kwaliteit kinderopvang. Deze regels worden op Kinderdagverblijf IKKIE streng nageleefd om de juiste zorg en kwaliteit te kunnen bieden aan de kinderen en de ouders. Baby groep (0-1/1,5 jaar) maximaal 9 baby's met drie pedagogisch medewerkers. Dreumes groep (1/1,5-2/2,5 jaar) maximaal 10 kinderen met twee pedagogisch medewerkers. Peutergroepen (2/2,5-4 jaar) maximaal 10 kinderen met twee pedagogisch medewerkers.

5.4 Drie-uursregeling

Kinderdagverblijf IKKIE is van 7:30 tot 18:30 geopend. De pedagogisch medewerkers werken een dienst van 9 uur met een ½ uur pauze. De diensten die de pedagogisch medewerkers werken lopen van 7:30-17:00, 8:00-17:30, 8:30-18:00 en van 9:00-18:30.

Op één dag mag er wettelijk gezien maximaal 3 uur tijdelijk minder personeel ingezet worden ten opzichte van het beroepskracht-kindratio. Minimaal de helft van het aantal benodigde pedagogisch medewerkers moet aanwezig zijn tijdens die 3 uur. Er wordt altijd met 2 pedagogisch medewerkers geopend en gesloten.

Op de volgende tijden kan er afgeweken worden van het beroepskracht-kind ratio op de babygroep:

- 8:00 tot 9:00
- 12:45 tot 14:15
- 17:00 tot 17:30

Op de volgende tijden kan er afgeweken worden van het beroepskracht-kind ratio op de dreumesgroep:

- 8:00 tot 9:00
- 12:45 tot 14:15
- 17:00 tot 17:30

Op de volgende tijden kan er afgeweken worden van het beroepskracht-kind ratio op de peutergroepen:

- 8:00 tot 9:00
- 13:15 tot 14:45
- 17:00 tot 17:30

Indien er op de groepen met drie medewerkers, verdeeld over twee naastgelegen groepen wordt gewerkt baby en dreumesgroep:

1e Pm gaat om 12:45-13:15 met pauze, er blijven 2 Pm 's op de groepen

2e Pm gaat om 13:15-13:45 met pauze, er blijven 2 Pm 's op de groepen

3e Pm gaat om 13:45-14:15 met pauze, er blijven 2 Pm 's op de groepen

Peutergroepen met drie pedagogisch medewerkers:

1e Pm gaat om 13:15-13:45 met pauze, er blijven 2 Pm 's op de groepen

2e Pm gaat om 13:45-14:15 met pauze, er blijven 2 Pm 's op de groepen

3e Pm gaat om 14:15-14:45 met pauze, er blijven 2 Pm 's op de groepen

Peutergroepen met vier pedagogisch medewerkers:

1e Pm gaat om 13:15-13:45 met pauze, er blijven 2 Pm 's op de groepen

2e Pm gaat om 13:30-14:00 met pauze, er blijven 2 Pm 's op de groepen

3e Pm gaat om 13:45-14:15 met pauze, er blijven 2 Pm 's op de groepen

4e Pm gaat om 14:15-14:45 met pauze, er blijven 2 Pm 's op de groepen

Er wordt in z'n totaliteit 1,5 uur afgeweken, dit is verdeeld over twee groepen.

De babygroep, dreumesgroep en peutergroepen hebben een ander ritme, waardoor de pauze momenten van de babygroep, dreumesgroep en de peutergroepen op het ritme van de groep zijn afgestemd.

Tussen 07:30 uur en 08:00 uur, tussen 09:00 uur en 12:30 uur, tussen 14:45 uur en 17:00 uur en tussen 17:30 en 18:30 is het aantal pedagogisch medewerkers in overeenstemming met het aantal aanwezige kinderen volgens het toegestane beroepskracht-kindratio. Deze regeling wordt iedere drie maanden in de teamvergadering geëvalueerd aan de hand van de daglijsten van de groepen.

Afhankelijk van het haal/breng gedrag van ouders worden werkroosters van onze pedagogisch medewerkers, indien nodig, aangepast.

5.5 Intake en wennen

Ouders/verzorgers van nieuwe kinderen worden uitgenodigd voor een intakegesprek. Dit gebeurt 5/6 weken vooraf de start van de opvang. Hierin nemen we de gegevens door en geven we een uitleg over de huisregels binnen Ikkie. Ook krijgen ze uitleg over de oudercommissie, toestemmingsformulieren voor foto's en uitstapjes, ziektebeleid en andere informatie mee. Tevens worden ouders tijdens het intakegesprek ook op de hoogte gebracht welke pedagogisch medewerker de mentor van hun kind wordt, in welke stamgroep hun kindje komt, welke pedagogisch medewerkers op deze stamgroep staan en welke dagen deze pedagogisch medewerkers op de groep staan. Daarnaast worden de ouders geïnformeerd over het veiligheid en gezondheidsbeleid van IKKIE.

Bij het ondertekenen van het contract gaan ouders akkoord met de algemene voorwaarden en het pedagogisch beleidsplan van onze locatie. De algemene voorwaarden en het pedagogisch beleidsplan staan voor iedereen inzichtelijk op onze website. Ook nemen we de kind gegevens door tijdens het intakegesprek. Dit wordt verwerkt en aan de desbetreffende groep gegeven. Zo zijn de pedagogisch medewerkers goed voorbereid op de komst van een nieuw kind.

We bieden een nieuw kind de mogelijkheid om te wennen. We bieden 2 wenmomenten aan. De tijden gelden voor zowel de baby's, dreumesen en de peuters. De wenmomenten zijn van 9.30 tot 12.00 of van 13.30 tot 16.00. De wenmomenten geschieden op de vaste dagen dat het kind komt. Ouders/verzorgers en het kind maken kennis met de vaste pedagogisch medewerkers van de groep.

Als een kind doorstroomt naar een andere stamgroep, wordt er ook een wenperiode in acht genomen. We noemen dit intern doorstromen. De pedagogisch medewerker van de huidige stamgroep zal voldoende tijd en aandacht geven bij het wennen van het kind. De pedagogisch medewerker doet dat in overleg met de pedagogisch medewerker van de nieuwe stamgroep en de ouders/verzorgers en maken de ouders kennis met de mentor van hun kind van de dreumes of peutergroep. De ouders/verzorgers worden vooraf schriftelijk geïnformeerd wanneer en op welke datum en tijd hun kind gaat wennen en wie de nieuwe mentor wordt van hun kind. Een kind dat gaat wennen op een andere stamgroep zal daar de eerste keer twee uurtjes spelen in de ochtend. De vaste pedagogisch medewerkers van de groep brengt het kind naar de dreumes of peutergroep en neemt afscheid. De vaste pedagogisch medewerker van de dreumes of peutergroep brengt het kind na twee uurtjes weer terug naar zijn/haar eigen groep. De tweede keer went het kindje vier uurtjes en geschied op dezelfde manier als hierboven. De derde keer is van 10.00- tot het kind opgehaald wordt door ouder/verzorger. De vaste pedagogisch medewerker van de groep brengt het kind naar de dreumes of peutergroep en neemt afscheid. Deze keer zal de ouder het kind halen van de dreumes of peutergroep. Ook in het geval van interne doorstroom geldt dat het wenschema enkel als leidraad wordt gehanteerd. Uiteraard zal hier gekeken worden naar wat het kind tijdens het wennen nodig heeft. Een kind kan overigens alleen komen wennen als aan de beroepskracht- kind ratio wordt voldaan. Volgens de GGD is er alleen bij 'even kort wennen' sprake van een activiteit buiten de groep. In dat geval telt een kind alleen mee op de eigen stamgroep.

5.6 Dagritme babygroep, dreumesgroep en peutergroep

Voor de groepen is er een indeling gemaakt. Deze indeling kan altijd worden aangepast.

In de babygroep van 0 tot 1 jaar passen we ons aan het ritme van de individuele baby aan. Na een jaar gaan de baby's langzaam over naar het onderstaande schema.

Tijd:	Activiteit:
7:30-9:00	Inloop. Overdracht van ouders naar pedagogisch medewerker.
9:00-9:15	Opruimen.
9:15-10:00	Fruit eten, drinken. Verschonen/toilet, kinderen naar bed.
10:00-10:30	VVE+ activiteit, verjaardag vieren, etc. of buitenspelen
10:30-10:45	Kinderen toilet
10:45-11:30	Kinderen activiteit doen. Handenwassen en peuters voorgelezen
11:15-12:00	Lunchen.
12:00-12:45	Schoonmaken en kinderen verschonen/toilet, uitkleden, slapen.
12:45-14:00	3+activiteit, kinderen die niet meer slapen
14:30-15:00	Kinderen uit bed. Verschonen/toilet. Baby/dreumes 2 ^{de} slaapmoment
14:30-15:00	Gezonde snack eten en thee drinken.
15:15-15:45	Puk VVE+ Activiteit met pedagogisch medewerker en/of buitenspelen
15:45-16:30	Opruimen, kinderen verschonen/toilet daarna vrij spelen
16:30-17:00	Groenten eten en water drinken
17:00-17:30	Vrij spelen
17:30-17:45	Kinderen verschonen/toilet en opfrissen.
18:00-18:30	Uitloop, overdracht pedagogisch medewerkers naar ouders/verzorgers

5.7 Brengen en ophalen

Voor het halen en brengen zijn er vaste tijden vastgelegd. Om het dagritme van de kinderen zo min mogelijk te verstoren wordt er aan de ouders gevraagd zich aan deze tijden te houden. Er is altijd een uitzondering mogelijk, in overleg met de pedagogisch medewerker. Van 07:30-09:00 en van 16:30-18:30 zijn de breng en haal momenten van de kinderen.

Wanneer u uw kind eerder op wilt halen, vragen wij u van tevoren even te bellen, om zoveel mogelijk het groepsproces niet te verstoren.

5.8 Extra dagen opvang

Extra dagen opvang kan alleen op aanvraag via de e-mail of via KOVNET. Indien akkoord is gegeven, dan dient er een extradagen formulier ingevuld te worden, deze krijgt u van de pedagogische medewerker op de groep. Een extra dag kan alleen als er een kindplaats vrij is op een groep, dit kan b.v. voorkomen door afwezigheid van een ander kind. De extra dag wordt op de factuur apart aangegeven. Een extra dag heeft een ander uurtarief dan de reguliere opvang.

Wanneer er geen beschikbaarheid is op de stamgroep bij een ruiling of een extra opvang, maar wel op de andere groep, dan geven ouders van tevoren schriftelijke toestemming. Wanneer ouders hun kind voor een dag afmelden voor de opvang en toch weergebruik willen maken van de opvang (het willen terugdraaien), dan dienen ouders dit 48 uur van te voren schriftelijk aan te geven. Bij het wijzigen van de extra opvang geven ouders uiterlijk 48 uur van te voren een wijziging/annulering aan.

5.9 Ondersteuning van de pedagogisch medewerkers.

Met ingang van 1 januari 2019 is elke kinderopvangorganisatie verplicht om een pedagogisch coach aan te stellen. Deze functie heeft een HBO opleiding pedagogisch beleidsmedewerker en/of pedagogisch coach als vereiste.

De pedagogisch beleidsmedewerker is extra geschoold in het opstellen en implementeren van het pedagogisch beleid. Hiervoor zijn er op jaarbasis 50 uren gereserveerd. (50uur per vestiging)

De pedagogische coach is verantwoordelijk voor het coachen van elke pedagogisch medewerker, voor tenminste tien uur per jaar bij een fulltime dienstverband. Dit kan op vele wijzen worden ingevuld zoals gesprekken, coaching-on-the-job, en trainingen. Kinderdagverblijf Ikkie probeert al deze vormen in te zetten.

De leidinggevende/pedagogisch coach ondersteunt, coacht en begeleidt de pedagogische medewerkers om hun expertise, kennis en vaardigheden te vergroten, zodat zij adequaat om kunnen gaan met bijzonder gedrag van kinderen in de groep. Tevens signaleert en adviseert de leidinggevende/pedagogisch coach. Op deze wijze worden de competenties en deskundigheid van de pedagogische medewerkers vergroot met als doel problemen vroegtijdig te signaleren en de ontwikkeling van het kind zo optimaal mogelijk te stimuleren.

5.10 Achterwachtregeling

Kinderdagverblijf IKKIE opent en sluit altijd met twee pedagogisch medewerkers. Als in een uitzonderlijke situatie er maar één medewerker aanwezig is op de locatie en dit ook is toegestaan gezien het aantal kinderen, wordt de achterwachtregel toegepast. De achterwachtregeling is om ervoor te zorgen dat er bij calamiteiten iemand kan bijspringen. In eerste instantie wordt gekeken of er een andere volwassene aanwezig kan zijn in het gebouw. Dit kan een volwassen stagiair zijn, de leidinggevende en/of directie/pedagogisch coach. Is er geen andere volwassene op de locatie, dan is er een volwassene die binnen 15 minuten aanwezig kan zijn. De directie en leidinggevende/pedagogisch coach zijn gediplomeerd en kunnen invallen op de groep en wonen binnen 15 minuten afstand van kinderdagverblijf IKKIE, dus kunnen snel ter plaatse zijn. Hierover worden duidelijke afspraken gemaakt met

deze achterwacht. Als er maar één medewerker ingezet wordt in de tijden dat er mag worden afgeweken van de beroepskracht-kindratio, dan is er altijd een andere volwassene in het pand aanwezig. Dit kan geregeld worden zoals in de vorige situatie of de collega blijft tijdens haar pauze in het pand.

5.11 Vierogen principe

De dagopvang op onze locatie is zo georganiseerd dat een pedagogisch medewerker, pedagogisch medewerker in opleiding, stagiair of andere volwassene zijn of haar werkzaamheden uitsluitend kan verrichten terwijl hij of zij gezien of gehoord kan worden door een andere volwassene.

Wij geven hier op de volgende wijze vorm aan:

Op Ikkie hanteren wij het vier ogen en oren principe. In overleg met de oudercommissie hebben wij besloten om extra babyfoons te plaatsen op bepaalde ruimtes. Daar wij geen gesloten deuren hebben op de groepen en de pedagogisch medewerkers elkaar constant kunnen zien en horen. Pedagogisch medewerkers staan niet alleen op een groep. Mocht een pedagogisch medewerker alleen staan dan zal dit altijd op een open groep zijn met een babyfoon aan. Op kinderdagverblijf Ikkie hebben alleen de slaapkamers gesloten deuren i.v.m. rookcompartimenten. Hier zijn babyfoons aanwezig.

6. De ouders

Een goede samenwerking tussen de ouders en het team van Kinderdagverblijf IKKIE is een vereiste. Kinderdagverblijf IKKIE vindt het dan ook van groot belang dat er een open communicatie is tussen ouders, pedagogisch medewerkers en de directie. De ouders krijgen 1x in de 3 maanden onze nieuwsbrief via ons ouderportaal KOVnet hierin communiceren wij over hoe wij de ontwikkeling stimuleren van het kind, welk thema wij behandelen en wat de kinderen voor ontwikkel gerichte activiteiten hebben ondernomen. In de gang hangt ons planbord, daarop kunnen ouders zien welke pedagogisch medewerker er op de groep van hun kind staat en ook hangen wij hier belangrijke informatie op. Deze belangrijke informatie wordt tevens via ons ouderportaal KOVnet verstuurd naar ouders.

Het meest recente inspectierapport, het coaching plan, het veiligheid en gezondheid beleid en het ontruimingsplan zijn door alle ouders in te zien in ons halletje.

6.1 De oudercommissie

Door Kinderdagverblijf IKKIE wordt er een beleid gevoerd, samen met de ouders moet ernaar gestreefd worden om het beleid na te leven. Om andere ouders op de hoogte te houden van de gang van zaken binnen Kinderdagverblijf IKKIE is er een oudercommissie nodig.

De oudercommissie bestaat uit minimaal 4 ouders en maximaal 8 ouders. De oudercommissie onderhoudt contacten met ouders, pedagogische medewerkers en de directie.

6.2 Privacy

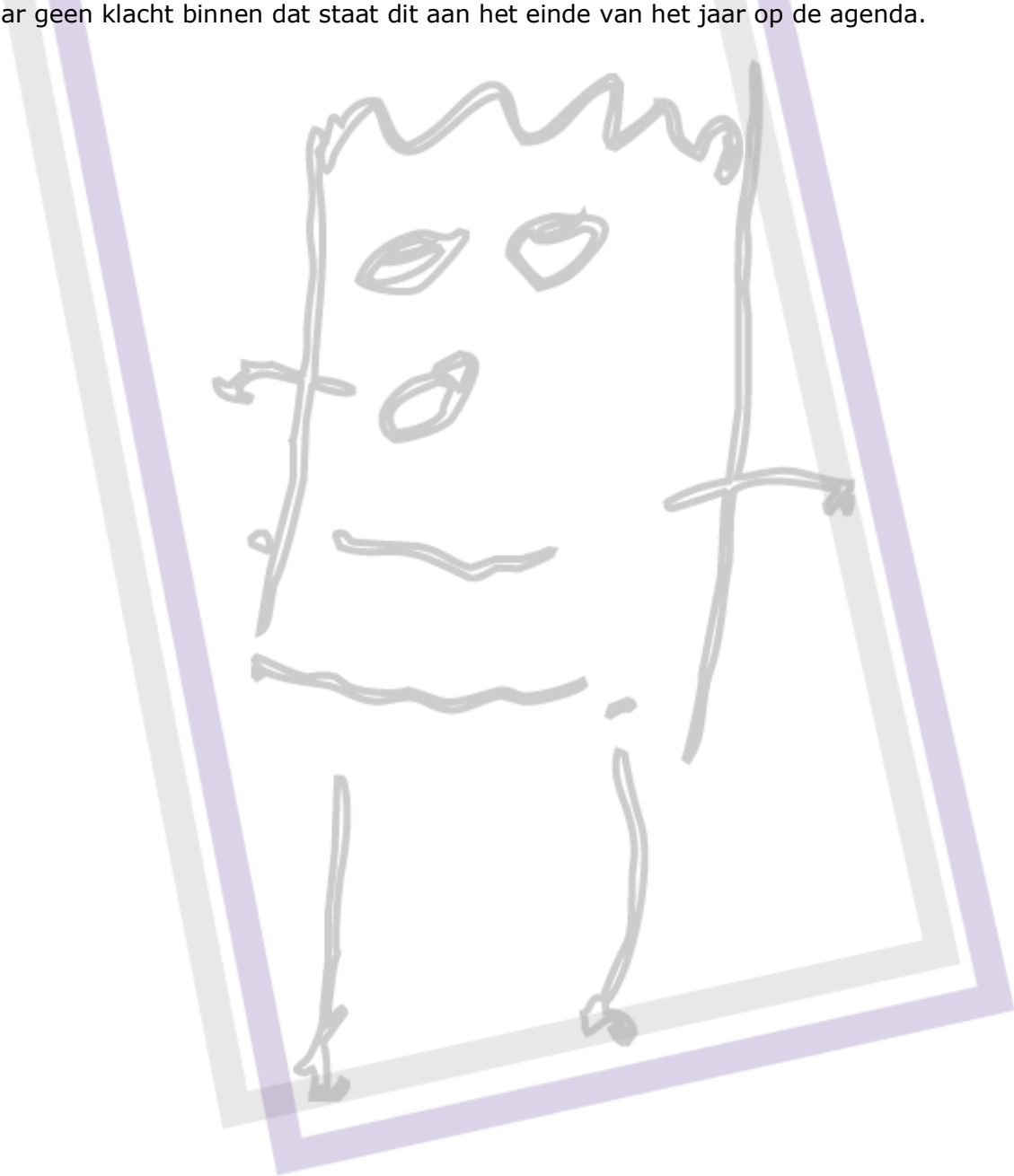
In de privésfeer kunnen altijd veranderingen optreden; zowel positief als negatief. Een ouder is altijd zelf verantwoordelijk voor het overbrengen van eventuele informatie. Een ouder is niet verplicht om informatie door te geven.

Wanneer een pedagogisch medewerker merkt dat er veranderingen bij het kind optreden kunnen zij wel vragen stellen. De ouder is nog steeds niet verplicht om hier antwoord op te geven. Om de kinderen op de juiste manier te kunnen benaderen kan het van belang zijn, dat de pedagogisch medewerkers op de hoogte zijn van veranderingen.

Om privacy redenen zal bij het intakegesprek een formulier overhandigd worden waarin gevraagd wordt of uw kind op de foto mag. De ouders/verzorgers dienen dit formulier te ondertekenen. Deze foto's worden dan gebruikt voor media-uitingen. Wanneer ouders niet willen dat een kind op foto's staat hoeven zij dit formulier niet in te vullen en te ondertekenen en zullen wij hier een aantekening van maken in het dossier van het kind. Van dit kind zullen wij dan geen foto's publiceren. Publicatie van foto's zal voornamelijk zijn bij uitstapjes en speciale activiteiten. Wij hanteren de AVG wetgeving.

6.3 Klachten/feedback

Er kan zich altijd een situatie voordoen waar een ouder zich niet prettig bij voelt. Om een dergelijke situatie correct en met zorg af te handelen is er een klachtenprocedure. De klachtenprocedure wordt bij het intake gesprek behandeld en meegegeven aan ouders. Tevens is Kinderdagverblijf IKKIE aangesloten bij de Geschillencommissie Kinderopvang. Dit geldt ook voor de oudercommissie zij zijn ook aangesloten bij de Geschillencommissie kinderopvang. De klachtenregeling oudercommissie wordt onder de aandacht gebracht bij de oudercommissie, dit wordt gedaan zodra er een klacht binnen komt over de oudercommissie. Komt er in een jaar geen klacht binnen dat staat dit aan het einde van het jaar op de agenda.



7 Verzorging

De verzorging van de kinderen is de grootste taak bij Kinderdagverblijf IKKIE. Verzorging komt voor in alle fases van de ontwikkeling van de kinderen.

7.1 Voeding

Op Kinderdagverblijf IKKIE wordt er gebruik gemaakt van vers fruit, crackers, brood, melk, en groenten enz. Al deze producten worden verstrekt vanuit Kinderdagverblijf IKKIE. Voor de flesvoedingen van de kinderen zijn alle soorten voeding aanwezig. De voedingen die vergoed worden door de zorgverzekeraar vragen wij wel mee te nemen door de ouders.

Alle voeding moet bereid worden volgens een hygiëne protocol. Deze regels zijn bekend bij de pedagogisch medewerkers.

7.2 Slapen

Kinderen rusten en slapen het best wanneer er een vast ritme is. Op Kinderdagverblijf IKKIE wordt daar zoveel mogelijk rekening mee gehouden. Alle kinderen worden zoveel mogelijk op bed gelegd in het ritme van thuis. Bij de peuters is het moment van slapen tussen 12:30 uur en 15:00 uur.

Er zijn op kinderdagverblijf IKKIE aparte slaapruiden gemaakt. Zo kunnen de kinderen in alle rust liggen, zonder prikkels van buitenaf. De kinderen krijgen allemaal eigen lakens en dekens, deze worden eenmaal per week verschoond.

I.v.m. de hygiëne vragen wij de ouders om eventuele slaapdoeken, knuffels, enz. zelf mee te nemen. Ook vragen wij de ouders of zij zelf een slaapzak mee willen nemen.

7.3 Gezondheid en ziek zijn

Bij Kinderdagverblijf IKKIE is de regel dat kinderen met 38.0 °C moeten worden opgehaald. Pedagogisch medewerkers zijn niet bevoegd om de kinderen iets toe te dienen tegen de koorts.

Kinderen die 3 maal achter elkaar diarree hebben, moeten ook worden opgehaald. Bij kinderen die braken worden de ouders gebeld, daarbij is de regel dat de kinderen opgehaald dienen te worden. Vanuit Kinderdagverblijf IKKIE wordt er niet 'zomaar' gebeld, wanneer wij bellen is het van belang dat het kind wordt opgehaald.

In het opstellen van de regels die betrekking hebben op het ziek zijn en het ophalen van de kinderen is in het belang gedacht van het kind. Hierin is ook het besmettingsgevaar voor andere kinderen op de groep meegenomen om dit zoveel mogelijk te beperken.

Kinderen kunnen ook geen koorts hebben, maar zich niet lekker voelen. Ook hierbij worden de ouders gebeld met een advies. Omdat er geen aanwijsbare klacht is, is het een advies gebaseerd op de waarneming van de pedagogisch medewerkers.

Wanneer er een vermoeden is van een kinderziekte vraagt Kinderdagverblijf IKKIE om een bevestiging van een arts. Bij sommige kinderziekten geldt de regel dat kinderen niet mogen komen. Deze kinderziekten zijn na te vragen bij de pedagogisch medewerkers en leidinggevende/beleidsmedewerker/directie van Kinderdagverblijf IKKIE. Kinderdagverblijf IKKIE heeft een apart ziektebeleid opgesteld. Hier worden ouders tijdens het intakegesprek over geïnformeerd.

Tijdens extreme situaties (Bijv. bij een pandemie) passen wij onze protocollen aan. Zoals het ziekte beleid etc. en worden de pedagogisch medewerkers en ouders van de aanpassingen op de hoogte gesteld.

Kinderen mogen vier keer jaar een ziektedag komen inhalen, dus in totaal vier dagen per jaar. Deze dient binnen één maand ingehaald te worden.

Wanneer een kindje opgehaald is met koorts, dient het kindje eerst 24 uur koorts vrij te zijn, voordat zij weer mogen komen naar het kinderdagverblijf.

Binnen de kinderopvang spelen kinderen intensief met elkaar samen. Een ziekte kan zich snel verspreiden. Hier willen wij de jonge kinderen zoveel mogelijk tegen beschermen. Daarom vangen wij geen kinderen op die niet hun nodige vaccinatie hebben gekregen.

Mazelen zijn heel gevaarlijk voor jonge kinderen. Ze kunnen er een hersenvliesontsteking door krijgen, waardoor ze blijvend invalide kunnen raken of zelfs kunnen overlijden. De BMR-vaccinatie wordt pas vanaf de leeftijd van 14 maanden gegeven. Tot deze leeftijd zijn kinderen dus niet beschermd tegen mazelen en lopen ze het risico om besmet te raken.

In het belang van de gezondheid van onze baby's willen wij graag dat alle kinderen gevaccineerd zijn.

7.4 Medicatie

Wanneer een kind medicatie heeft kan dit eventueel worden toegediend door een pedagogisch medewerker. Hier zijn wel enkele voorwaarden aan verbonden:

- ✓ Een medicijn verklaring ingevuld door de ouders.
- ✓ Een bijsluiter van het medicijn aanwezig.
- ✓ De originele verpakking van het medicijn aanwezig.
- ✓ Een duidelijke houdbaarheidsdatum.

Zonder één van deze voorwaarden wordt de medicatie niet toegediend.

8 Personeel

8.1 functieomschrijving

Voor personeel binnen de kinderopvang zijn bepaalde eisen vastgelegd. Het personeel voldoet aan de functie-eisen volgens, in overeenstemming met de cao-kinderopvang. Hieronder volgt een uitgebreide functieomschrijving.

Algemene kenmerken

De pedagogisch medewerker is verantwoordelijk voor de dagelijkse opvang, ontwikkeling en verzorging van een groep kinderen binnen het kinderdagverblijf. De doelgroep zijn kinderen van 0-4 jaar.

Doel van de functie

De dagelijkse opvang, ontwikkeling en verzorging van een groep kinderen waarbij de medewerkers aansluiten bij het ontwikkelingsniveau van het individuele kind in de groep.

Organisatorische positie

De pedagogisch medewerker ressorteert hiërarchisch onder de directie. De pedagogisch medewerker begeleidt in voorkomende gevallen pedagogisch medewerkers in opleiding, ondersteunende medewerkers en/of stagiaires.

Resultaatgebieden

Kinderen begeleiden:

- Begeleidt kinderen, zowel in groepsverband als in individueel opzicht.
- Schept een situatie binnen de groep waarin kinderen zich veilig voelen en stimuleert kinderen, door middel van uitvoering van het pedagogisch beleidsplan, zich verder te ontwikkelen.
- Begeleidt kinderen bij de dagelijkse voorkomende bezigheden.

Resultaat:

De kinderen zijn begeleid gedurende de met de ouders afgesproken periode, zodanig dat zij volgens het pedagogisch plan zich ontwikkelen, opgevoed en gestimuleerd worden.

Kinderen verzorgen

Kinderen verzorgen gedurende de met de ouders afgesproken periode, zodanig dat zij schoon zijn en gevoed worden volgens geldende hygiëne-eisen en afspraken met de ouders.

Interne communicatie over de kinderen en de werkzaamheden

- Rapporteert over de ontwikkeling van de kinderen aan de directie volgens afgesproken richtlijnen en verder als daartoe aanleiding is.

- Stemt met collega's de dagindeling en de verdeling van de werkzaamheden af, draagt mede zorg voor een goede samenwerking.
- Zorgt voor een ordelijke werkoverdracht en rapportage van oudergesprekken volgens de afgesproken richtlijnen.

Resultaat:

De informatie is uitgewisseld, zodanig dat zowel directie als de pedagogisch medewerker beschikken over relevante informatie over de verzorging en begeleiding, zodat de kinderen zo optimaal mogelijk kunnen worden opgevangen.

Externe communicatie over de kinderen en de werkzaamheden

- Communiceert met de ouders over de ontwikkeling van hun kind, de dagelijkse gang van zaken en welbevinden van hun kind.
- Voert periodiek en tijdig oudergesprekken aan de hand van rapportage over het gedrag en de ontwikkeling van het kind.
- Behandelt klachten volgens protocol.

Resultaat:

De informatie is uitgewisseld, zodanig dat de ouders en de pedagogisch medewerkers beschikken over relevante informatie over de verzorging en begeleiding, zodat de kinderen zo optimaal mogelijk kunnen worden opgevangen.

Organisatorische bijdrage leveren

- Levert een actieve bijdrage aan de ontwikkeling van het beleid op vestigingsniveau door deelname aan de overleggen.
- Denkt mee over een adequate personeelsbezetting binnen de werkeenheid volgens de afgesproken richtlijnen.
- Bespreekt gesignaleerde factoren of gebeurtenissen die de kwaliteit en/of de voortgang van het werk belemmeren.
- Geeft feedback (gevraagd en ongevraagd) aan collega's op pedagogisch handelen, de omgang met ouders en collega's onderling.
- Organiseert mede en neemt actief deel aan ouderavonden.
- Verricht pedagogisch medewerker gebonden activiteiten/werkzaamheden.

Resultaat:

De medewerkers voelen zich verantwoordelijk en betrokken wat de opvang in zijn geheel ten goede komt.

Ruimten en materialen beschikbaar houden

- Verricht licht huishoudelijke werkzaamheden en draagt mede zorg voor het beheer, de aanschaf en de hygiëne en goede staat van de inventaris en speelmaterialen.

Resultaat:

Een schone ruimte en een goed verzorgde inventaris, zodat kinderen in een schone en veilige omgeving opgevangen kunnen worden.

Deskundigheid bevorderen

- Ontwikkeling/opleiding, BBL'ers, stagiaires en rapporteert hierover periodiek aan de directie.
- Blijft op de hoogte van ontwikkelingen binnen de kinderopvang in het algemeen.
- Neemt deel aan trainingen/cursussen en studiedagen.

Resultaat:

Deskundigheid is bevorderd, zodanig alle medewerkers zo goed mogelijk ingezet kunnen worden op de groep en (indien van toepassing) in staat gesteld worden hun leerdoelen te behalen. Medewerkers zijn en blijven op de hoogte van kinderopvang in het algemeen, zodat zij binnen de gestelde kaders kinderopvang kunnen bieden.

Profiel van de functie

- Kennis
- Pedagogisch handelen
- Sociale vaardigheden voor het motiveren, stimuleren en ontvangen van kinderen.
- Kennis van geldende hygiëne- en veiligheidseisen.

Specifieke functiekenmerken

- Contacten met ouders.

Bezwarende omstandigheden

- Belasting door tillen van kinderen.

8.2 Kwalificatie-eis pedagogisch medewerker

Pedagogisch medewerkers moeten over de juiste papieren beschikken. Om te voldoen aan de kwalificatie-eis in kinderopvang. Diploma's vormen daarin een belangrijk onderdeel. Zie <https://www.kinderopvang-werkt.nl/werkgevers/kwalificatie-eis-pedagogisch-medewerker>

8.3 Ondersteunend personeel

Opvang betekent naast verzorging en voeding een deskundige, professionele en pedagogisch geschoolde leiding met liefde voor de kinderen en het werk. De pedagogische medewerkers worden ook ondersteund door de leidinggevende en/of pedagogisch beleidscoach en directie. Zij kunnen te allen tijden bij hen terecht met bepaalde pedagogische problemen.

De kwaliteit van onze kinderopvang en de aandacht voor het kind is voor een groot deel afhankelijk van onze medewerkers. Om deze kwaliteit te waarborgen, besteedt IKKIE veel zorg en aandacht aan haar medewerkers. Wij nemen medewerkers met relevante diploma's uitsluitend aan op basis van zorgvuldige selectie. Wij werken niet met vrijwilligers. Naast deze pedagogisch medewerkers werken wij ook met pedagogisch medewerkers in opleiding. Zij zijn in opleiding voor pedagogisch medewerker. Dit doen zij onder toezicht van een gediplomeerde pedagogisch medewerker. Zij zullen nooit alleen op een groep staan maar altijd naast een

gediplomeerde pedagogisch medewerkster, ook zij worden eerst zorgvuldig geselecteerd. Zij zijn er voor het ondersteunen van de pedagogisch medewerker, door het uitvoeren van algemeen verzorgende taken en/of licht huishoudelijke werkzaamheden.

Binnen de regelgeving wordt voor de beroepskwalificatie van de pedagogisch medewerkers en de pedagogisch medewerkers in opleiding verwezen naar de CAO Kinderopvang. In de CAO worden verschillende soorten ongekwalificeerde medewerkers onderscheiden, met eigen definities en voorwaarden voor formatieve inzet. Hieronder worden deze verschillende types beschreven.

- Beroep opleidende leerweg (BOL)

Een BOL-stagiaire staat in principe boventallig op de groep. In de CAO zijn enkele mogelijkheden geboden om een BOL-stagiaire formatief in te zetten op basis van een arbeidscontract.

Dit mag alleen in de volgende situaties:

- bij ziekte van een pedagogisch medewerker;
- tijdens schoolvakanties van de student.

Hiervoor gelden de volgende voorwaarden:

1. De student mag nooit alleen op de groep staan;
2. De MBO-student mag niet worden ingezet tijdens het eerste leerjaar; en
3. De MBO student kan uitsluitend worden ingezet op de eigen stagelocatie.

Voor het vaststellen van de formatieve inzet gelden dezelfde eisen als aan de BBL-er. Dit betekent dus:

- Inzet alleen als oudercommissie een positief advies heeft gegeven op het beleid
- Oplopend van 0-100% in de eerste twee fases (m.u.v. het eerste leerjaar)
- Inzet wordt schriftelijk vastgelegd op basis van informatie van zowel praktijk- als opleidingsbegeleider.

- Taken

Als stagiaire houd je je bezig met het ondersteunen van de begeleiding en verzorging van kinderen in de leeftijd van 0-4 jaar, zowel individueel als in groepsverband.

Ondersteunen met het creëren van een warme en veilige omgeving en voor de veiligheid van de omgeving.

Ondersteunen om kinderen positief bij te laten dragen aan de groeps sfeer.

Ondersteunen met spelactiviteit.

Ondersteunen met organisatie en voorbereiding van speciale gelegenheden.

(verjaardagen, sinterklaas, Moederdag, Pasen, kerstmis, Vaderdag).

Aandacht verdelen over kinderen individueel en groepjes kinderen.

Hygiëne in acht nemen, ondersteunen met verschonen, ondersteunen bij zindelijkheid.

Bereid zijn zich te blijven ontwikkelen door functioneringsgesprekken en evaluatiegesprekken.

Huishoudelijke activiteiten verrichten en materialen beheren.

Schoonhouden van de groep.

- Beroepskracht in opleiding (BBL)

Een beroepskracht in opleiding is een beroepskracht die de beroepsbegeleidende leerweg (BBL) volgt en beschikt over een arbeidsovereenkomst.

Afhankelijk van de competenties van de leerling kan de houder de leerling formatief (als beroepskracht) inzetten. De formatieve inzetbaarheid is oplopend van 0 tot 100% in de eerste twee fases. Dit wordt vastgesteld en schriftelijk vastgelegd door

de werkgever, op basis van informatie van de opleidings- en praktijkbegeleider. De opleidingsfases zijn bij een normatieve opleidingsduur van drie jaar conform de leerjaren. Bij een andere opleidingsduur wordt de fase en de ingangsdatum ervan bepaald op basis van informatie van de opleiding.

Oplopende inzet De BBL-leerling krijgt naarmate de opleiding vordert meer verantwoordelijkheden. Een oplopende formatieve inzet verloopt volgens bijgevoegd schema:

Opleidingsfase	Formatieve inzetbaarheid	Wijze van vaststelling opleidingsfase	Wijze van vaststelling formatieve inzetbaarheid
Fase 1: Overeenkomstig eerste leerjaar BBL of duaal	Oplopend van 0 naar 100 %	* Conform de leerjaren en voortgang ingeval van een normatieve opleidingsduur van 3 jaar; * In geval van een andere opleidingsduur, zoals bij HBO-bachelor, HBO-Associate Degree en MBO derde leerweg (OVO), worden de fase en ingangsdatum ervan bepaald op basis van informatie van de opleiding.	De werkgever stelt de formatieve inzetbaarheid in fase 1 en fase 2 vast op basis van informatie van de opleidings- en praktijkbegeleider en legt deze schriftelijk vast.
Fase 2: Overeenkomstig tweede leerjaar BBL of duaal			
Fase 3: Overeenkomstig derde leerjaar BBL of duaal	100%		Nvt
Fase 4: Overeenkomstig diploma of vierde leerjaar BBL of duaal	100%	Nvt	Nvt

- Taken

Als BBL-medewerker houd je je bezig met de begeleiding, verzorging en ontwikkeling van kinderen in de leeftijd van 0 - 4 jaar, zowel individueel als in groepsverband. Zelfstandig voor de groep staan, (Gedurende het eerste jaar van de opleiding zijn zij van 0% tot 100% inzetbaar ; het tweede jaar is de BBL-er in principe 100% inzetbaar) ondersteund door andere pedagogisch medewerkers en/of stagiaires Het creëren van een warme en veilige omgeving en verantwoordelijkheid dragen voor de veiligheid van de omgeving. Kinderen stimuleren positief bij te dragen aan de groepssfeer. Ingrijpen en bemiddelen bij conflicten. Kunnen improviseren bij onverwachte situaties en aanpak bedenken. Actief inspelen op wat het kind aangeeft en daarbij rekening houden met zijn behoeften en mogelijkheden. Spelactiviteiten in verschillende situaties toepassen.

Meerdere activiteiten tegelijk verrichten en overzicht houden.
Plannen en organiseert de voorbereiding van speciale gelegenheden. (verjaardagen, Sinterklaas, Moederdag, Pasen, Kerstmis, Vaderdag).
Observeren van individuele kinderen, gebruik maken van een observatielijst.
Aandacht verdelen over kinderen individueel en groepjes kinderen.
Ontwikkeling volgen en eventuele afwijkingen signaleren.
Signaleren van taal- en ontwikkelingsachterstand en dit aankaarten denken en handelen reflecteren.
Spelenderwijs stimuleren van de cognitieve, sociaal-emotionele, motorische ontwikkeling.
Hygiëne in acht nemen, verschonen, ondersteunen bij zindelijkheid.
Literatuur lezen, informatie en ideeën van collega's gebruiken.
Bereid zijn zich te blijven ontwikkelen door middel van het volgen van cursussen.
Informatie uitwisselen tussen de pedagogisch medewerkers.
Contact onderhouden met ouders en een vertrouwensband met hen opbouwen
Gesprekken voeren met ouders.
Bijhouden van persoonlijke schriftjes van kinderen.
Overdracht geven aan de ouders en/of verzorgers.
Huishoudelijke activiteiten verrichten en materialen beheren.
Schoonhouden van de groep.

8.4 Beroepskracht-kind ratio

Het aantal beroepskrachten in relatie tot het aantal kinderen per leeftijdscategorie.

- a. één beroepskracht per drie kinderen in de leeftijd tot één jaar.
- b. één beroepskracht per vijf kinderen in de leeftijd van één tot twee jaar.
- c. één beroepskracht per acht kinderen in de leeftijd van twee tot drie jaar.
- d. één beroepskracht per acht kinderen in de leeftijd van drie tot vier jaar

8.5 Werkoverleg

Enmaals per zes tot acht weken wordt er door de pedagogisch medewerkers een overleg gehouden. Hier is de directie bij aanwezig. In deze overleggen worden de volgende dingen besproken:

- Het reilen en zeilen op de groepen.
- Eventuele thema's doorgenomen, met draaiboek.
- De algemene werkzaamheden worden besproken.
- Kijken of er nog knelpunten zijn en verholpen moeten worden.
- Feedback aan elkaar geven met betrekking tot bepaalde knelpunten.
- Worden protocollen besproken.
- Onderlinge communicatie.
- Veiligheid en gezondheid.

Enmaals per zes tot acht weken is er een overleg op de groep zelf; baby- en peuter overleggen. De pedagogisch medewerkers bespreken dan met de leidinggevende /pedagogisch coach alle kinderen en alle ontwikkelingen op de groep.

9 Veiligheid en gezondheid

Om de opvang van de kinderen zo optimaal, veilig en gezond mogelijk te maken is Kinderdagverblijf IKKIE verplicht om een actueel veiligheids- en gezondheidsbeleid te hebben en het veiligheid- en gezondheidsbeleid ligt ter inzage voor ouders in ons halletje. Tijdens team overleggen is het bespreken van veiligheid- en gezondheidsrisico's een vast agendapunt. Zo wordt het mogelijk om zaken bespreekbaar te maken en direct bij te stellen.

Wij voeren een risico-inventarisatie minimaal 1x per jaar uit. Dit betreft een veiligheid risico-inventarisatie en een gezondheid risico-inventarisatie. Naar aanleiding van de inventarisatie worden er handelingsplannen gemaakt, deze handelingsplannen moeten worden besproken en uitgevoerd door de pedagogisch medewerkers van kinderdagverblijf IKKIE.

Tijdens de teamvergaderingen worden onze protocollen besproken en zo nodig aangepast om de kwaliteit van een veilige en gezonde opvang te verbeteren.

Tijdens extreme situaties (Bijv. bij een pandemie) passen wij onze protocollen aan en worden pedagogisch medewerkers en ouders van de aanpassingen op de hoogte gesteld.

In de praktijk wordt er gehandeld zoals in het veiligheids- en gezondheidsbeleid beschreven is. Het beleid gaat over hoe de veiligheid en gezondheid van de kinderen zoveel mogelijk gewaarborgd wordt.

De directie zorgt voor een actueel veiligheid- en gezondheidsbeleid en dat de uitvoering correct is. De GGD controleert de directie hierop. Kinderdagverblijf IKKIE werkt met de landelijke meldcode bij het signaleren van kindermishandeling en huiselijk geweld.